

# HYUNDAI

## **DOUBLE DOOR REFRIGERATOR** **Fridge - Freezer**

User manual

## **ΨΥΓΕΙΟ ΔΙΠΟΡΤΟ** **Καταψυκτη-Ψυγείο**

Οδηγίες Χρήσης

HRD19-2630W



# Index

<b>BEFORE USING THE APPLIANCE .....</b>	<b>3</b>
General warnings .....	3
Old and out-of-order fridges .....	7
Safety warnings .....	7
Installing and operating your fridge .....	8
Before using your fridge freezer .....	9
<b>HOW TO OPERATE THE APPLIANCE .....</b>	<b>9</b>
Information on Less Frost Technology .....	9
Thermostat setting .....	9
Warnings about temperature adjustments .....	9
Accessories .....	10
Ice tray .....	10
Plastic scraper .....	10
<b>FOOD STORAGE IN THE APPLIANCE .....</b>	<b>11</b>
Refrigerator compartment .....	11
Freezer compartment .....	11
<b>CLEANING AND MAINTENANCE .....</b>	<b>15</b>
Defrosting .....	16
Replacing the light bulb .....	17
<b>TRANSPORTATION AND CHANGING OF INSTALLATION POSITION</b>	<b>17</b>
Repositioning the door .....	17
<b>BEFORE CALLING <b>FOR</b> AFTER SALES SERVICE .....</b>	<b>17</b>
Tips for saving energy .....	19
<b>PARTS OF THE APPLIANCE AND THE COMPARTMENTS .....</b>	<b>20</b>

*The operating instructions apply to several models. Differences may therefore occur.*

## **PART - 1. BEFORE USING THE APPLIANCE**

### **General warnings**

**WARNING:** Keep ventilation openings, in the appliance enclosure or in the built-in structure, clear of obstruction.

**WARNING:** Do not use mechanical devices or other means to accelerate the defrosting process, other than those recommended by the manufacturer.

**WARNING:** Do not use electrical appliances inside the food storage compartments of the appliance, unless they are of the type recommended by the manufacturer.

**WARNING:** Do not damage the refrigerant circuit.

**WARNING:** In order to avoid any hazards resulting from the instability of the appliance, it must be fixed in accordance with the following instructions:

**WARNING:** When positioning the appliance, ensure the supply cord is not trapped or damaged.

**WARNING:** Do not locate multiple portable socket-outlets or portable power supplies at the rear of the appliance.

### **Warning; Risk of fire / flammable materials**

(Symbol ISO 7010 W021)

- If your appliance uses R600a as a refrigerant (this information will be provided on the label of the cooler) you should take care during transportation and installation to prevent the cooler elements from being damaged. R600a is an environmentally friendly and natural gas, but it is explosive. In the event of a leak due to damage of the cooler elements, move your fridge away from open flames or heat sources and ventilate the room where the appliance is located for a few minutes.
- While carrying and positioning the fridge, do not damage

the cooler gas circuit.

- Do not store explosive substances such as aerosol cans with a flammable propellant in this appliance.
- This appliance is intended to be used in household and domestic applications such as:
  - staff kitchen areas in shops, offices and other working environments.
  - farm houses and by clients in hotels, motels and other residential type environments.
  - bed and breakfast type environments;
  - catering and similar non-retail applications.
- If the socket does not match the refrigerator plug, it must be replaced by the manufacturer, a service agent or similarly qualified persons in order to avoid a hazard.
- A specially grounded plug has been connected to the power cable of your refrigerator. This plug should be used with a specially grounded socket of 16 amperes. If there is no such socket in your house, please have one installed by an authorised electrician.
- This appliance can be used by children aged from 8 years and above and persons with reduced physical, sensory or mental capabilities or lack of experience and knowledge if they have been given supervision or instruction concerning use of the appliance in a safe way and understand the hazards involved. Children shall not play with the appliance. Cleaning and user maintenance shall not be made by children without supervision.
- Children aged from 3 to 8 years are allowed to load and unload refrigerating appliances. Children are not expected to perform cleaning or user maintenance

of the appliance, very young children (0-3 years old) are not expected to use appliances, young children (3-8 years old) are not expected to use appliances safely unless continuous supervision is given, older children (8-14 years old) and vulnerable people can use appliances safely after they have been given appropriate supervision or instruction concerning use of the appliance. Very vulnerable people are not expected to use appliances safely unless continuous supervision is given.

- If the supply cord is damaged, it must be replaced by the manufacturer, an authorised service agent or similar qualified persons, in order to avoid a hazard.
- This appliance is not intended for use at altitudes exceeding 2000 m.

**To avoid contamination of food, please respect the following instructions:**

- Opening the door for long periods can cause a significant increase of the temperature in the compartments of the appliance.
- Clean regularly surfaces that can come in contact with food and accessible drainage systems.
- Store raw meat and fish in suitable containers in the refrigerator, so that it is not in contact with or drip onto other food.
- Two-star frozen-food compartments are suitable for storing pre-frozen food, storing or making ice cream and making ice cubes.
- One-, two- and three-star compartments are not suitable for the freezing of fresh food.

- If the refrigerating appliance is left empty for long periods, switch off, defrost, clean, dry, and leave the door open to prevent mould developing within the appliance.

### **The water dispenser is available**

- Clean water tanks if they have not been used for 48 h; flush the water system connected to a water supply if water has not been drawn for 5 days.

## Old and out-of-order fridges

- If your old fridge has a lock, break or remove the lock before discarding it, because children may get trapped inside it and may cause an accident.
- Old fridges and freezers may contain isolation material and refrigerant with CFC or HFC.



Therefore, take care not to harm environment when you are discarding your old fridges.

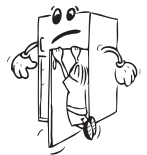
Please ask your municipal authority about the disposal of the WEEE reuse, recycle and recovery purposes.

### Notes:

- Please read the instruction manual carefully before installing and using your appliance.  
**We are not responsible for the damage occurred due to misuse.**
- Follow all instructions on your appliance and instruction manual, and keep this manual in a safe place to resolve the problems that may occur in the future.
- This appliance is produced to be used in homes and it can only be used in domestic environments and for the specified purposes. It is not suitable for commercial or common use. Such use will cause the guarantee of the appliance to be cancelled and our company will not be responsible for losses incurred.
- This appliance is produced to be used in houses and it is only suitable for cooling / storing food. It is not suitable for commercial or common use and/or for storing substances except for food. Our company is not responsible for losses to be incurred in the contrary case.

## Safety warnings

- Do not connect your fridge freezer to the mains electricity supply using an extension lead.
- Do not plug in damaged, torn or old plugs.
- Do not pull, bend or damage the cord.
- Do not use plug adapter



- This appliance is designed for use by adults, do not allow children to play with the appliance or let them hang off the door.
- Never touch the power cord/plug with wet hands as this could cause a short circuit or electric shock.
- Do not place glass bottles or beverage cans in the ice-making compartment as they can burst as the contents freeze.
- Do not place explosive or flammable material in your fridge. Place drinks with high alcohol content vertically in the fridge compartment and make sure that their tops are tightly closed.
- When removing ice from the ice-making compartment, do not touch it. Ice may cause frost burns and/or cuts.



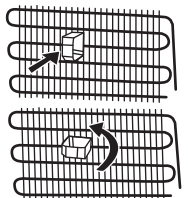


- Do not touch frozen goods with wet hands! Do not eat ice-cream and ice cubes immediately after you have taken them out of the freezer department!
- Do not touch frozen goods with wet hands. Do not eat ice-cream or ice cubes immediately after you have taken them out of the ice-making compartment.
- Do not cover the body or top of fridge with lace. This affects the performance of your fridge.
- Secure any accessories in the fridge during transportation to prevent damage to the accessories.

## Installing and operating your fridge

Before starting to use your fridge freezer, you should pay attention to the following points:

- The operating voltage for your fridge is 220-240 V at 50Hz.
- The plug must be accessible after installation.
- Your fridge freezer may have a smell when it is operated for the first time. This is normal and the smell will fade away when your fridge freezer starts to cool.
- Before connecting your fridge freezer, ensure that the information on the data plate (voltage and connected load) matches that of the mains electricity supply. If in doubt, consult a qualified electrician.
- Insert the plug into a socket with an efficient ground connection. If the socket has no ground contact or the plug does not match, we recommend that you consult a qualified electrician for assistance.
- The appliance must be connected with a properly installed fused socket. Power supply (AC) and voltage at the operating point must match with the details on the name plate of the appliance (name plate is located on the inside left of the appliance).
- We do not accept responsibility for any damages that occur due to ungrounded usage.
- Place your fridge where it will not be exposed to direct sunlight.
- Your fridge should never be used outdoors or exposed to rain.
- Your appliance should be at least 50 cm away from stoves, gas ovens and heater cores, and at least 5 cm away from electrical ovens.
- When your fridge is placed next to a deep freezer, there should be at least 2 cm between them to prevent humidity forming on the outer surface.
- Do not place heavy items on the appliance.
- Clean the appliance thoroughly, especially the interior, before use (see Cleaning and Maintenance).
- The installation procedure into the kitchen unit is given in the installation manual. This product is intended to be used in proper kitchen units only.
- Before using your fridge freezer, wipe all parts with a solution of warm water and a teaspoon of sodium bicarbonate, then rinse with clean water and dry. Place all parts in the fridge after cleaning.
- Install the plastic distance guide (the part with black vanes at the rear) by turning it 90° (as shown in the figure) to prevent the condenser from touching the wall.
- The refrigerator should be placed against a wall with a free space not exceeding 75 mm.



## Before using your fridge freezer



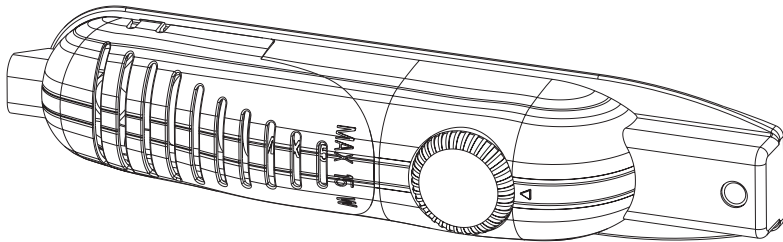
- When using your fridge freezer for the first time, or after transportation, keep it in an upright position for at least 3 hours before plugging into the mains. This allows efficient operation and prevents damage to the compressor.
- Your fridge freezer may have a smell when it is operated for the first time. This is normal and the smell will fade away when your fridge starts to cool.

## PART - 2. HOW TO OPERATE THE APPLIANCE

### Information on Less Frost Technology

Thanks to the wrap around evaporator, LessFrost technology offers more efficient cooling, less manual defrost requirement, and more flexible storage room.

### Thermostat setting



The fridge freezer thermostat automatically regulates the inside temperature of the compartments. By rotating the knob from position 1 to 5, colder temperatures can be obtained.

**Important note:** Do not try to rotate knob beyond 1 position it will stop your appliance.

**1 – 2 :** For short-term storage of food in the freezer compartment, you can set the knob between the minimum and medium position.

**3 – 4 :** For long-term storage of food in the freezer compartment, you can set the knob to the medium position.

**5 :** For freezing fresh food. The appliance will work for longer. So, after the desired condition is reached, return the knob to the previous setting.

### Warnings about temperature adjustments

- It is not recommended that you operate your fridge freezer in environments colder than 10°C in terms of its efficiency.
- The ambient temperature, temperature of the freshly stored food and how often the door is opened affects the temperature in the refrigerator compartment. If required, change the temperature setting.
- When setting the thermostat, take into consideration how often the appliance doors are opened and closed, how much food is stored in the refrigerator, and the environment in which the refrigerator is located.

- When the appliance is first switched on, allow it to run for 24 hours in order to reach operating temperature. During this time, do not open the door and do not keep a large quantity of food inside.
- Unplug your appliance during a power cut to prevent damage to the compressor. Once power is restored, delay plugging in your appliance for 5 to 10 minutes. This will help prevent damage to the appliance's components.
- Your appliance is designed to operate in the ambient temperature ranges stated in the standards, according to the climate class stated in the information label. It is not recommended that your fridge is operated in the environments which are outside of the stated temperature ranges. This will reduce the cooling efficiency of the appliance.
- This appliance is designed for use at an ambient temperature within the 16°C - 32°C range.

Climate class	Ambient temperature (°C)
T	Between 16 and 43 °C
ST	Between 16 and 38 °C
N	Between 16 and 32 °C
SN	Between 10 and 32 °C

## Accessories

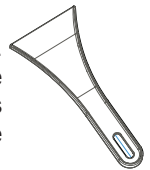
### Ice tray

- Fill the ice tray with water and place in freezer compartment.
- After the water completely turned into ice, you can twist the tray as shown below to get the ice cube.



### Plastic scraper

After a period of time frost will build up in certain areas in the freezer compartment. The frost accumulated in the freezer should be removed periodically. Use the plastic scraper provided if necessary. Do not use sharp metal objects for this operation. They could puncture the refrigerator circuit and cause irreparable damage to the unit.



*All written and visual descriptions in the accessories may vary according to the appliance model.*

## **PART - 3. FOOD STORAGE IN THE APPLIANCE**

### **Refrigerator compartment**

The **refrigerator** compartment is used for storing fresh food for a few days.

- Do not place food in direct contact with the rear wall of the refrigerator compartment. Leave some space around food to allow circulation of air.
- Do not place hot food or evaporating liquid in the refrigerator.
- Always store food in closed containers or wrapped.
- To reduce humidity and avoid formation of frost, never place liquids in unsealed containers in the refrigerator.
- Meat of all types, wrapped in packages, is recommended to be placed on the glass shelf just above the vegetable bin, where the air is colder.
- You can put fruit and vegetables into **the** crisper without **packaging**.
- To avoid cold air escaping, try not to open the door too often, and not leave the door open for a long time.

Some recommendations have been specified below for the placement and storage of your food in the cooling compartment.

<b>Food</b>	<b>Maximum Storing time</b>	<b>Where to place in the fridge department</b>
<b>Vegetables and fruits</b>	1 week	Vegetable bin
<b>Meat and fish</b>	2 - 3 Days	Wrapped in plastic foil or bags or in a meat container (on the glass shelf)
<b>Fresh cheese</b>	3 - 4 Days	In special door shelf
<b>Butter and margarine</b>	1 week	In special door shelf
<b>Bottled products milk and yoghurt</b>	Until the expiry date recommended by the producer	In special door shelf
<b>Eggs</b>	1 month	In the egg shelf
<b>Cooked food</b>		All shelves

**NOTE:** Potatoes, onions and garlic should not be stored in the refrigerator.

### **Freezer compartment**

The freezer compartment is used for freezing fresh food and for storing frozen food for the period of time indicated on packaging, and for making ice cubes.

- When freezing fresh food, wrap and seal the food properly; the packaging should be air tight and shouldn't leak. Special freezer bags, aluminum foil (heavy grade, if in doubt double wrap), polythene bags and plastic containers are ideal.
- The maximum amount of fresh foods that can be loaded in the freezer within 24 hours is indicated on the name plate (see Freezing Capacity).
- While freezing fresh foods (i.e meat, fish and mincemeat), divide them in parts you will use in one time.

- Once the unit has been defrosted replace the foods into freezer and remember to consume them in as short period of time.
- Do not allow the fresh food to be frozen to come into contact with the already frozen food.
- Always mark the date and the content on the pack and do not exceed the stated storage time.
- In case of a power failure or malfunction, the freezer compartment will maintain a sufficiently low temperature for food storage. However, avoid opening the freezer door to slow down the temperature rise within the freezer compartment.
- Never place warm food in the freezer compartment.
- When purchasing and storing frozen food products, ensure that the packaging is not damaged.
- The storage time and the recommended temperature for storing frozen food is indicated on the packaging. For storing and using, follow the manufacturer's instructions. If no information is provided, food should not be stored for more than 3 months.
- Place frozen food in the freezer compartment as soon as possible after buying it.
- Once the food has thawed, it must not be refrozen; you must cook it as quickly as possible in order to consume or to freeze once again.
- Not that; if you want to open again immediately after closing the freezer door, it will not be opened easily. It's quite normal! After reaching equilibrium condition, the door will be opened easily.

**Important note:**

- Frozen foods, when thawed, should be cooked just like fresh foods. If they are not cooked after being thawed they must NEVER be re-frozen.
- The taste of some spices found in cooked dishes (anise, basilica, watercress, vinegar, assorted spices, ginger, garlic, onion, mustard, thyme, marjoram, black pepper, etc.) changes and they assume a strong taste when they are stored for a long period. Therefore, the frozen food should be added little amount of spices or the desired spice should be added after the food has been thawed.
- The storage period of food is dependent on the oil used. The suitable oils are margarine, calf fat, olive oil and butter and the unsuitable oils are peanut oil and pig fat.
- The food in liquid form should be frozen in plastic cups and the other food should be frozen in plastic folios or bags.

<b>Meat and fish</b>	<b>Preparation</b>	<b>Maximum Storing time (month)</b>
<b>Steak</b>	Wrapping in a foil	6 - 8
<b>Lamb meat</b>	Wrapping in a foil	6 - 8
<b>Veal roast</b>	Wrapping in a foil	6 - 8
<b>Veal cubes</b>	In small pieces	6 - 8
<b>Lamb cubes</b>	In pieces	4 - 8
<b>Minced meat</b>	In packages without using spices	1 - 3
<b>Giblets (pieces)</b>	In pieces	1 - 3
<b>Bologna sausage/salami</b>	Should be packaged even if it has membrane	
<b>Chicken and turkey</b>	Wrapping in a foil	4 - 6
<b>Goose and Duck</b>	Wrapping in a foil	4 - 6
<b>Deer, Rabbit, Wild Boar</b>	In 2.5 kg portions and as fillets	6 - 8
<b>Freshwater fishes (Salmon, Carp, Crane, Siluroidea)</b>	After cleaning the bowels and scales of the fish, wash and dry it; and if necessary, cut the tail and head.	2
<b>Lean fish; bass, turbot, flounder</b>		4
<b>Fatty fishes (Tunny, Mackarel, bluefish, anchovy)</b>		2 - 4
<b>Shellfish</b>	Cleaned and in bags	4 - 6
<b>Caviar</b>	In its package, aluminium or plastic container	2 - 3
<b>Snail</b>	In salty water, aluminum or plastic container	3

**Note:** *Frozen meat should be cooked as fresh meat after being thawed. If the meat is not cooked after being thawed, it should never be frozen again.*

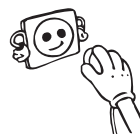
<b>Vegetables and Fruits</b>	<b>Preparation</b>	<b>Maximum Storing time (months)</b>
<b>String beans and beans</b>	Wash and cut to small pieces and boil in water	10 - 13
<b>Beans</b>	Hull and wash and boil in water	12
<b>Cabbage</b>	Cleaned and boil in water	6 - 8
<b>Carrot</b>	Clean and cut to slices and boil in water	12
<b>Pepper</b>	Cut the stem, cut into two pieces and remove the core and boil in water	8 - 10
<b>Spinach</b>	Washed and boil in water	6 - 9
<b>Cauliflower</b>	Take the leaves apart, cut the heart into pieces, and leave it in water with a little lemon juice for a while	10 - 12
<b>Eggplant</b>	Cut to pieces of 2cm after washing	10 - 12
<b>Corn</b>	Clean and pack with its stem or as sweet corn	12
<b>Apple and pear</b>	Peel and slice	8 - 10
<b>Apricot and Peach</b>	Cut into two pieces and remove the stone	4 - 6
<b>Strawberry and Blackberry</b>	Wash and hull	8 - 12
<b>Cooked fruits</b>	Adding 10 % of sugar in the container	12
<b>Plum, cherry, sourberry</b>	Wash and hull the stems	8 - 12

Dairy Products	Preparation	Maximum Storing time (months)	Storing Conditions
Packet (Homogenize) Milk	In its own packet	2 - 3	Pure Milk – In its own packet
Cheese-excluding white cheese	In slices	6 - 8	Original package may be used for short storing period. It should be wrapped in foil for longer periods.
Butter, margarine	In its package	6	

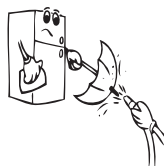
	Maximum Storing time (months)	Thawing time in room temperature (hours)	Thawing time in oven (minutes)
Bread	4 - 6	2 - 3	4-5 (220-225 °C)
Biscuits	3 - 6	1 - 1,5	5-8 (190-200 °C)
Pastry	1 - 3	2 - 3	5-10 (200-225 °C)
Pie	1 - 1,5	3 - 4	5-8 (190-200 °C)
Phyllo dough	2 - 3	1 - 1,5	5-8 (190-200 °C)
Pizza	2 - 3	2 - 4	15-20 (200 °C)

## PART - 4. CLEANING AND MAINTENANCE

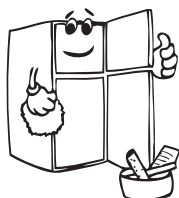
- Disconnect the unit from the power supply before cleaning.



- Do not clean the appliance by pouring water.



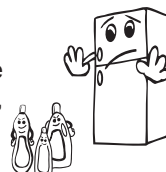
- Make sure that no water enters the lamp housing and other electrical components.
- The refrigerator should be cleaned periodically using a solution of bicarbonate of soda and lukewarm water.



- Clean the accessories separately with soap and water. Do not clean them in the dishwasher.

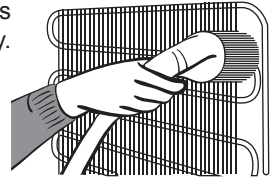


- Do not use abrasive products, detergents or soaps. After washing, rinse with clean water and dry carefully. When you have finished cleaning, reconnect the plug to the mains supply with dry hands.





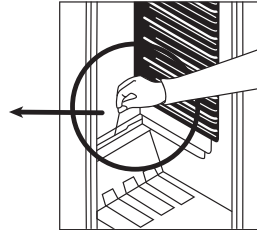
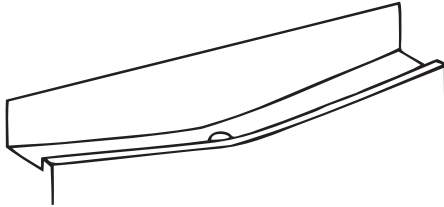
- Clean the condenser with a broom at least twice a year. This will help you to save on energy costs and increase productivity.



**THE POWER SUPPLY MUST BE DISCONNECTED.**

## Defrosting

### Defrosting the Refrigerator Compartment



- Defrosting occurs automatically in the refrigerator compartment during operation; the water is collected by the evaporation tray and evaporates automatically.
- The evaporation tray and the water drain hole should be cleaned periodically with the defrost drain plug to prevent the water from collecting at the bottom of the refrigerator instead of flowing out.
- You can also clean the drain hole by pouring  $\frac{1}{2}$  glass of water down it.

### Defrosting the Freezer Compartment

The frost, accumulated in the freezer compartment, should be removed periodically. (Use the plastic scraper provided) The freezer compartment should be cleaned in the way as the refrigerator compartment, with the defrost operations of the compartment at least twice a year.

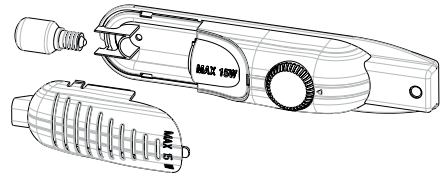
#### For this;

- The day before you defrost, set the thermostat dial to "5" position to freeze the foods completely.
- During defrosting, frozen foods should be wrapped in several layers of paper and kept in a cool place. The inevitable rise in temperature will shorten their storage life. Remember to use these foods within a relatively short period of time.
- Set thermostat knob to position "\*" or unplug the unit; leave the door open until completely defrosted.
- To accelerate the defrosting process one or more basins of warm water can be placed in the freezer compartment.
- Dry the inside of the unit carefully and set the thermostat knob to MAX position.

## Replacing the light bulb

To replace the bulb in fridge compartment;

- 1- Unplug your fridge freezer.
- 2- Remove the cover of the box from the claws using a screwdriver.
- 3- Replace with a bulb of maximum 15 Watts.
- 4- Install the cover.
- 5- Wait for 5 minutes before re-plugging and bring the thermostat to its original position.



## Replacing LED lighting

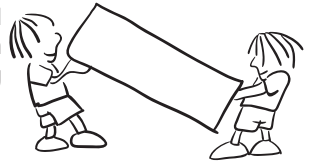
If your refrigerator has LED lighting contact the help desk as this should be changed by authorized personnel only.

## PART - 5. TRANSPORTATION AND CHANGING OF INSTALLATION POSITION

### Transportation and Changing of Installation Position

- The original packages and foamed polystyrene (PS) can be retained if required.
- During transportation, the appliance should be secured with a wide string or a strong rope. The instructions written on the corrugated box must be followed while transporting.
- Before transporting or changing the installation position, all the moving objects (ie,shelves,crisper...) should be taken out or fixed with bands in order to prevent them from getting damaged.

**! Carry your fridge in the upright position.**



### Repositioning the door

- It is not possible to change the opening direction of your refrigerator door, if the door handles on your refrigerator are installed from the front surface of the door.
- It is possible to change the opening direction of the door on models without any handles.
- If the door opening direction of your refrigerator may be changed, you should contact the nearest authorised service agent to have the opening direction changed.

## PART - 6. BEFORE CALLING FOR AFTER SALES SERVICE

If your refrigerator is not working properly, it may be a minor problem, therefore check the following.

**The appliance does not operate,**

**Check if;**

- There is no power,
- The thermostat setting is on “•” position ,
- The general switch in your home is disconnected,
- The socket is not faulty. To check this, plug the appliance in to another socket which you know is working.

## **What to do if your appliance performs poorly**

### **Check that:**

- You have overloaded the appliance,
- The thermostat setting is on position “1” (if so set the thermostat dial to a suitable value).
- The doors are closed properly,
- There is no dust on the condenser,
- There is enough space at the rear and side walls.

### **If your fridge is operating too loudly**

#### **Normal Noises**

##### **Compressor noise**

- Normal motor noise: This noise means that the compressor operates normally
- Compressor may cause more noise for a short time when it starts.

##### **Bubbling noise and splash:**

- This noise is caused by the flow of the refrigerant in the tubes of the system.
- If you hear any other noises check that:
  - The appliance is level
  - Nothing is touching the rear of the appliance
  - The objects on the appliance are vibrating.

### **If there is water in the lower part of the refrigerator;**

#### **Check if;**

The drain hole for defrost water is not clogged (use defrost drain plug to clean the drain hole).

#### **Important notes:**

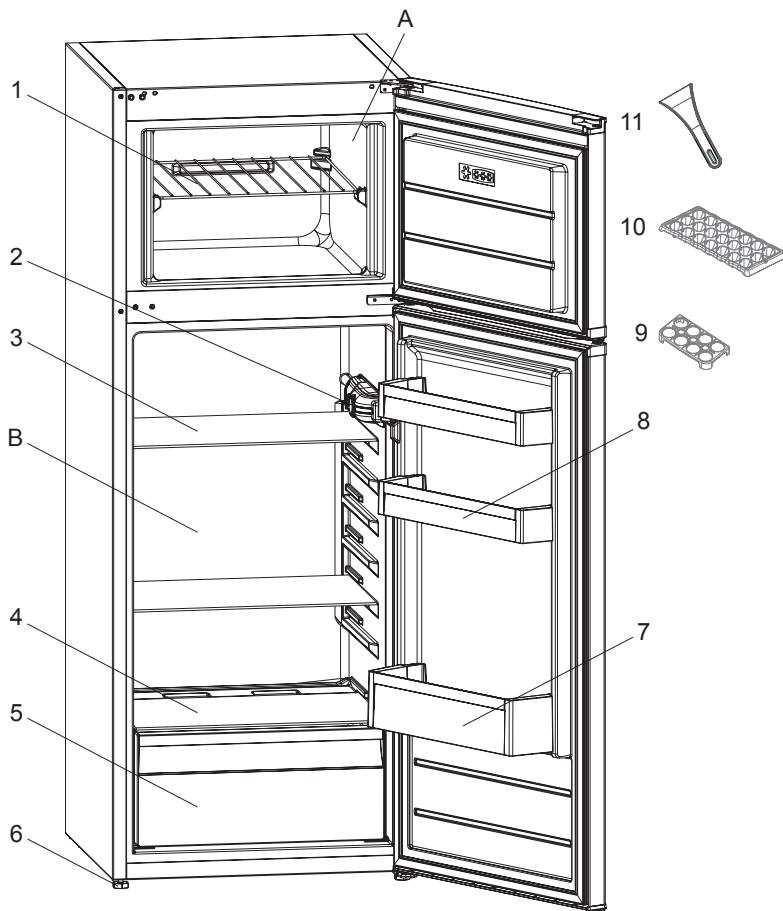
- If the appliance is switched off or unplugged, wait at least 5 minutes before plugging the appliance in or restarting it in order to prevent damage to the compressor.
- The cooling unit of your refrigerator is located at the rear of the appliance. Therefore, water droplets or ice may form on the rear surface of your fridge due to the operation of the compressor at specified intervals. This is normal, there is no need to perform a defrosting operation unless there is excessive ice.
- **If you do not intend to use your fridge for a long period of time (such as during the summer holidays), please disconnect the plug from the socket. Defrost and clean your fridge, leaving the door open to prevent the formation of mildew and odour.**
- If a problem persists after you have followed all the above instructions, please consult the nearest authorised service centre.
- The appliance you have purchased is designed for domestic use only. It is not suitable for commercial or common use. If the consumer uses the appliance in a way that does not comply with this, we emphasise that the manufacturer and the dealer will not be responsible for any repair and failure within the guarantee period.
- The lifetime of your appliance is stated and declared by the Department of Industry. The length of time for retaining parts required for the proper operation of the appliance is 10 years.

## Tips for saving energy

1. Install the appliance in a cool, well ventilated room , but not in direct sunlight and not near a heat source (radiator, cooker.. etc). Otherwise use an insulating plate.
2. Allow warm food and drinks to cool down outside the appliance.
3. When thawing frozen food, place it in the refrigerator compartment. The low temperature of the frozen food will help to cool the refrigerator compartment when it is thawing. This will help to save energy. If the frozen food is put out, it results in a waste of energy.
4. Cover drinks or other liquids when placing them in the appliance Otherwise humidity increases in the appliance. Therefore, the working time gets longer. Also covering drinks and other liquids helps to preserve smell and taste.
5. Try to avoid keeping the doors open for long periods or opening the doors too frequently as warm air will enter the cabinet and cause the compressor to switch on unnecessarily often.
6. Keep the covers of the different temperature compartments (crisper, chiller ...etc ) closed
7. Door gasket must be clean and pliable. Replace gaskets if worn.
8. It is possible to store more food by removing freezer shelf. Energy consumption is declared with maximum load and without freezer shelf.

## PART - 7.

## PARTS OF THE APPLIANCE AND THE COMPARTMENTS



This presentation is only for information about the parts of the appliance.  
Parts may vary according to the appliance model.

A) Freezer compartment

B) Fridge compartment

1) Freezer shelf

2) Thermostat box

3) Refrigerator shelves

4) Crisper cover

5) Crisper

6) Levelling feet

7) Bottle shelf

8) Door shelves

9) Egg holder

10) Ice box tray

11) Ice scraper\*

\* In some models

# ΠΕΡΙΕΧΟΜΕΝΑ

<b>ΠΡΙΝ ΑΠΟ ΤΗ ΧΡΗΣΗ ΤΗΣ ΣΥΣΚΕΥΗΣ .....</b>	<b>22</b>
Γενικές προειδοποιήσεις .....	22
Ειδικές Οδηγίες .....	26
Συστάσεις .....	26
Εγκατάσταση και λειτουργία του Ψυγειοκαταψύκτη σας .....	27
Πριν θέσετε σε λειτουργία τον ψυγειοκαταψύκτη σας .....	27
<b>ΟΙ ΔΙΑΦΟΡΕΤΙΚΕΣ ΛΕΙΤΟΥΡΓΙΕΣ ΚΑΙ ΔΥΝΑΤΟΤΗΤΕΣ .....</b>	<b>28</b>
Πληροφορίες σχετικά με την τεχνολογία Less Frost (λιγότερη πάχνη) .....	28
Ρύθμιση Θερμοστάτη .....	28
Προειδοποιήσεις για τις ρυθμίσεις θερμοκρασίας .....	28
Εξαρτήματα .....	29
Παγοθήκες .....	29
Πλαστική ξύστρα .....	29
<b>ΤΑΚΤΟΠΟΙΗΣΗ ΤΡΟΦΙΜΩΝ ΣΤΗ ΣΥΣΚΕΥΗ.....</b>	<b>30</b>
Ψυκτικός χώρος .....	30
Θάλαμος Καταψύξεως .....	30
<b>ΚΑΘΑΡΙΣΜΑ ΚΑΙ ΣΥΝΤΗΡΗΣΗ .....</b>	<b>31</b>
Απόψυξη .....	32
Ψυκτικός Χώρος .....	32
Θάλαμος Κατάψυξης .....	32
Αντικατάσταση της Ηλεκτρικής Λάμπας Φωτισμού .....	33
<b>ΜΕΤΑΦΟΡΑ ΚΑΙ ΑΛΛΑΓΗ ΤΗΣ ΘΕΣΗΣ ΕΓΚΑΤΑΣΤΑΣΗΣ.....</b>	<b>33</b>
Αλλαγή της Κατεύθυνσης Ανοίγματος της Πόρτας .....	34
<b>ΠΡΙΝ ΚΑΛΕΣΕΤΕ ΤΟ ΤΜΗΜΑ ΤΕΧΝΙΚΗΣ ΕΞΥΠΗΡΕΤΗΣΗΣ .....</b>	<b>34</b>
Συμβουλές για να εξοικονομήσετε ενέργεια .....	35
<b>ΤΑ ΜΕΡΗ ΤΗΣ ΣΥΣΚΕΥΗΣ ΚΑΙ ΟΙ ΘΑΛΑΜΟΙ .....</b>	<b>36</b>

## **ΜΕΡΟΣ 1 ΠΡΙΝ ΑΠΟ ΤΗ ΧΡΗΣΗ ΤΗΣ ΣΥΣΚΕΥΗΣ**

### **Γενικές προειδοποιήσεις**

**ΠΡΟΕΙΔΟΠΟΙΗΣΗ:** Διατηρείτε ελεύθερα από περιορισμούς τα ανοίγματα εξαερισμού στο περίβλημα της συσκευής ή στην κατασκευή εντοιχισμού.

**ΠΡΟΕΙΔΟΠΟΙΗΣΗ:** Μη χρησιμοποιείτε μηχανικές διατάξεις ή άλλα μέσα για να επιταχύνετε τη διαδικασία της απόψυξης, εκτός από αυτά που συνιστά ο κατασκευαστής.

**ΠΡΟΕΙΔΟΠΟΙΗΣΗ:** Μη χρησιμοποιείτε ηλεκτρικές συσκευές μέσα στους θαλάμους φύλαξης τροφίμων της συσκευής, εκτός αν αυτές είναι του τύπου που συνιστά ο κατασκευαστής.

**ΠΡΟΕΙΔΟΠΟΙΗΣΗ:** Μην προκαλέσετε ζημιά στο κύκλωμα του ψυκτικού μέσου.

**ΠΡΟΕΙΔΟΠΟΙΗΣΗ:** Για να αποφύγετε κίνδυνο λόγω έλλειψης ευστάθειας της συσκευής, αυτή πρέπει να στερεωθεί σύμφωνα με τις οδηγίες.

**ΠΡΟΕΙΔΟΠΟΙΗΣΗ:** Κατά την τοποθέτηση της συσκευής, βεβαιωθείτε ότι δεν θα παγιδευτεί ή υποστεί ζημιά το καλώδιο ρεύματος.

**ΠΡΟΕΙΔΟΠΟΙΗΣΗ:** Μην τοποθετείτε φορητά πολύπριζα ή φορητά τροφοδοτικά στο πίσω μέρος της συσκευής.



Σύμβολο ISO 7010 W021

Προειδοποίηση: Κίνδυνος φωτιάς / εύφλεκτα υλικά

- Εάν το μοντέλο σας περιέχει R600a - δείτε την πινακίδα στοιχείων στο εσωτερικό του ψυγείου (το ψυκτικό ισοβουτάνιο), αυτό είναι ένα φυσικό αέριο το οποίο είναι φιλικό προς το περιβάλλον αλλά επίσης αναφλέξιμο. Όταν μεταφέρετε και εγκαθιστάτε τη μονάδα πρέπει να φροντίζετε να εξασφαλίσετε ότι κανένα από τα μέρη του ψυκτικού κυκλώματος δεν θα υποστεί ζημιά. Σε περίπτωση ζημιάς αποφύγετε γυμνές φλόγες ή πηγές ανάφλεξης και αερίστε για λίγα λεπτά το χώρο στον οποίο έχει τοποθετηθεί η μονάδα.
- Μην αποθηκεύετε στη συσκευή αυτή εκρηκτικά υλικά όπως είναι τα δοχεία αεροζόλ με εύφλεκτο προωθητικό μέσο.
- Η συσκευή αυτή προορίζεται για οικιακή χρήση και παρόμοιες εφαρμογές όπως:

- περιοχές κουζίνας προσωπικού σε καταστήματα, γραφεία και άλλα περιβάλλοντα εργασίας
- αγροτικά σπίτια και από πελάτες σε ξενοδοχεία, μοτέλ και άλλα περιβάλλοντα οικιακού τύπου
- περιβάλλοντα τύπου ενοικιαζόμενου δωματίου με πρωινό
- υπηρεσίες τροφοδοσίας και άλλες εφαρμογές μη λιανικής πώλησης
- Αν η πρίζα δεν ταιριάζει με το καλώδιο του ψυγείου, αυτή πρέπει να αντικατασταθεί από τον κατασκευαστή, τον αντιπρόσωπό του για τεχνική εξυπηρέτηση ή άλλα άτομα με παρόμοια εξουσιοδότηση, για την αποφυγή έκθεσης σε κινδύνους.
- Η συσκευή αυτή δεν προορίζεται για χρήση από άτομα (περιλαμβανομένων παιδιών) με μειωμένες σωματικές, αισθητηριακές ή πνευματικές ικανότητες ή με έλλειψη εμπειρίας και γνώσης, εκτός αν τα άτομα αυτά έχουν λάβει επιτήρηση ή καθοδήγηση σχετικά με τη χρήση της συσκευής από άτομο υπεύθυνο για την ασφάλειά τους. Τα παιδιά πρέπει να βρίσκονται υπό επίβλεψη, ώστε να εξασφαλίζεται ότι δεν παίζουν με τη συσκευή.
- Στο καλώδιο ρεύματος του ψυγείου σας έχει συνδεθεί ένα ειδικά γειωμένο φισ. Το φισ αυτό πρέπει να χρησιμοποιείται με ειδικά γειωμένη πρίζα 16 A. Αν δεν υπάρχει τέτοια πρίζα στο σπίτι σας, αναθέστε την εγκατάστασή της σε εξειδικευμένο ηλεκτρολόγο.
- Η συσκευή αυτή μπορεί να χρησιμοποιηθεί από παιδιά από 8 ετών και άνω και από άτομα με μειωμένες σωματικές, αισθητηριακές ή πνευματικές ικανότητες ή με έλλειψη εμπειρίας και γνώσης, αν τους έχει δοθεί επιτήρηση ή εκπαίδευση σχετικά με τη χρήση της συσκευής με ασφαλή τρόπο και κατανοούν τον ενεχόμενο κίνδυνο. Τα παιδιά δεν θα πρέπει να παίζουν με τη συσκευή. Ο καθαρισμός και η συντήρηση από το χρήστη δεν θα πρέπει να γίνεται από παιδιά χωρίς επίβλεψη.
- Παιδιά ηλικίας από 3 έως 8 ετών επιτρέπεται να τοποθετούν και να αφαιρούν τρόφιμα από οικιακές ψυκτικές συσκευές. Τα παιδιά δεν αναμένεται να πραγματοποιούν καθαρισμό ή συντήρηση από τον χρήστη της οικιακής συσκευής, τα πολύ μικρά παιδιά (ηλικίας 0-3 ετών) δεν αναμένεται να χρησιμοποιούν οικιακές συσκευές, τα μικρά παιδιά (3-8 ετών) δεν αναμένεται να χρησιμοποιούν οικιακές



συσκευές με ασφάλεια εκτός αν τους παρέχεται διαρκής επίβλεψη, τα μεγαλύτερα παιδιά (8-14 ετών) και ευπαθή άτομα μπορούν να χρησιμοποιούν οικιακές συσκευές με ασφάλεια αφού τους έχει δοθεί επαρκής επίβλεψη ή καθοδήγηση σχετικά με τη χρήση της οικιακής συσκευής. Τα πολύ ευπαθή άτομα δεν αναμένεται να χρησιμοποιούν τη συσκευή με ασφάλεια εκτός αν τους παρέχεται διαρκής επίβλεψη.

- Αν υποστεί ζημιά το καλώδιο τροφοδοσίας, για να αποφύγετε κινδύνους πρέπει να αντικατασταθεί από τον κατασκευαστή, τον αντιπρόσωπό του για τεχνική εξυπηρέτηση ή άλλα άτομα με παρόμοια εξουσιοδότηση.
- Αυτή η συσκευή δεν προορίζεται για χρήση σε υψόμετρο μεγαλύτερο των 2000 μέτρων.

## **Για την αποφυγή αλλοίωσης των τροφίμων, παρακαλούμε να τηρείτε τις εξής οδηγίες:**

- Το άνοιγμα της πόρτας για μεγάλα διαστήματα μπορεί να προκαλέσει σημαντική αύξηση της θερμοκρασίας στους χώρους της συσκευής.
- Καθαρίζετε τακτικά τις επιφάνειες που έρχονται σε επαφή με τρόφιμα, καθώς και τα προσπελάσιμα συστήματα αποστράγγισης.
- Αποθηκεύετε νωπό κρέας και ψάρια στο ψυγείο μέσα σε κατάλληλους περιέκτες, ώστε να μην έρχονται σε επαφή με άλλα τρόφιμα ούτε να στάζουν πάνω σε άλλα τρόφιμα.
- Οι χώροι κατεψυγμένων τροφίμων με διαβάθμιση δύο αστέρων είναι κατάλληλοι για διατήρηση ήδη κατεψυγμένων τροφίμων, για διατήρηση ή παρασκευή παγωτού και για την παρασκευή παγοκύβων.
- Οι χώροι με διαβάθμιση ενός αστέρα και δύο ή τριών αστέρων δεν είναι κατάλληλοι για την κατάψυξη νωπών τροφίμων.
- Αν πρόκειται να αφήσετε την ψυκτική συσκευή κενή για μεγάλα χρονικά διαστήματα, απενεργοποιήστε την, πραγματοποιήστε απόψυξη, καθαρίστε την, στεγνώστε την και αφήστε την πόρτα ανοικτή για την αποτροπή ανάπτυξης μυκήτων μέσα στη συσκευή.

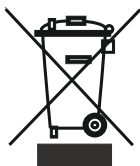
## **Ο διανομέας νερού είναι διαθέσιμος**

- Καθαρίστε τα δοχεία νερού αν δεν έχουν χρησιμοποιηθεί για 48 ώρες. Εκπλύνετε το σύστημα νερού που συνδέεται σε παροχή νερού αν δεν έχετε πάρει νερό από τη συσκευή για 5 ημέρες.

## Ειδικές Οδηγίες

- Εάν αυτή η συσκευή πρόκειται να αντικαταστήσει ένα παλαιό ψυγείο με λουκέτο, σπάστε ή αφαιρέστε την κλειδαριά ως μέτρο ασφαλείας πριν να το αποθηκεύσετε, ώστε να προστατεύσετε τα παιδιά που μπορεί να εγκλειστούν στη συσκευή ενώ παίζουν.
- Τα παλαιά ψυγεία και καταψύκτες περιέχουν αέρια μόνωσης και ψυκτικά υλικά που πρέπει να αφαιρεθούν με κατάλληλο τρόπο. Επιβεβαιώστε ότι οι σωληνώσεις του ψυκτικού σας δεν έχουν βλαφτεί.

### Προσοχή;



Το προϊόν σας είναι επισημασμένο με αυτό το σύμβολο. Αυτό σημαίνει ότι τα χρησιμοποιημένα ηλεκτρικά και ηλεκτρονικά προϊόντα δεν πρέπει να αναμιγνύονται με τα γενικά οικιακά απορρίμματα. Για τα προϊόντα αυτά υπάρχει διαφορετικό σύστημα συλλογής.

Αν θέλετε να απορρίψετε το προϊόν αυτό, απευθυνθείτε στις τοπικές σας αρχές και ρωτήστε σχετικά με τη σωστή μέθοδο τελικής διάθεσης.

### ΣΗΜΑΝΤΙΚΗ ΣΗΜΕΙΩΣΗ:

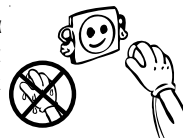
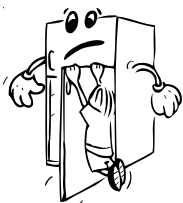
Διαβάστε το παρόν εγχειρίδιο πριν από την εγκατάσταση και τη θέση σε λειτουργία της συσκευής. Ο κατασκευαστής δεν αναλαμβάνει καμιά ευθύνη εάν δε ληφθούν υπόψη οι κάτωθι λανθασμένοι τρόποι χρήσεως.

### Συστάσεις

- Μη χρησιμοποιείτε μετασχηματιστές ή παράλληλα κυκλώματα που μπορεί να προκαλέσουν υπερθέρμανση ή καύση.
- Μη συνδέσετε τη συσκευή σε παλαιά παραμορφωμένη πρίζα.



- Μη στρίβετε και λυγίζετε τα καλώδια.
- Μην επιτρέψετε στα παιδιά να παίζουν με τη συσκευή. Τα παιδιά δεν πρέπει ΠΟΤΕ να κάθονται πάνω στα συρτάρια ή να κρέμονται από την πόρτα του ψυγείου.
- Μην συνδέσετε την παροχή ηλεκτρικού ρεύματος με βρεγμένα χέρια.
- Μην χρησιμοποιείτε κανένα αιχμηρό μεταλλικό αντικείμενο για την αφαίρεση πάγου από τον θάλαμο καταψύξεως. Τα αιχμηρά μεταλλικά αντικείμενα μπορεί να τρυπήσουν το κύκλωμα ψύξεως και να προκαλέσουν ανεπανόρθωτη βλάβη στην συσκευή. Χρησιμοποιήστε τον εφοδιασμένο πλαστικό ξύστη.
- Μην τοποθετείτε εμφιαλωμένα υγρά (ποτήρια, μπουκάλια ή κουτιά αλουμινίου) στον θάλαμο κατάψυξης, ειδικά ποτά εμπλουτισμένα με ανθρακικό οξύ, επειδή μπορεί να προκληθεί έκρηξη του δοχείου κατά τη διάρκεια της ψύξεως.
- Οινόπνευματώδεις ουσίες με υψηλό ποσοστό αλκοόλ, πρέπει να κλείνονται σφιχτά και να τοποθετούνται όρθια στο ψυγείο.

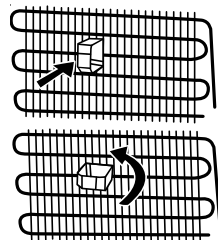


- Μην αγγίζετε τις ψυχαντικές επιφάνειες, ειδικά με βρεγμένα χέρια, επειδή μπορεί να καείτε ή να τραυματιστείτε.
- Μην τρώτε τον πάγο που έχει αφαιρεθεί από τον καταψύκτη.
- Μην χρησιμοποιείτε αντάππορα πρίζας



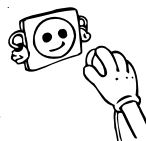
## Εγκατάσταση και λειτουργία του Ψυγειοκαταψύκτη σας

- Η τάση λειτουργίας του ψυγείου σας είναι 220-240 V και 50 Hz.
- Η εταιρεία μας δεν φέρει ευθύνη για βλάβες που ενδέχεται να προκύψουν από τη χρήση της συσκευής χωρίς εγκατάσταση γείωσης.
- Τοποθετήστε τον ψυγειοκαταψύκτη σας σε κατάλληλο σημείο που δεν εκτίθεται απευθείας στο φως του ήλιου.
- Πρέπει να βρίσκεται σε απόσταση τουλάχιστον 50 εκ. από πηγές θερμότητας όπως εστίες, φούρνους, καλοριφέρ και ηλεκτρικές κουζίνες και τουλάχιστον 5 εκ. από ηλεκτρικούς φούρνους.
- Ο ψυγειοκαταψύκτης σας δεν πρέπει να χρησιμοποιείται στην ύπαιθρο και δεν πρέπει να παραμένει εκτεθειμένος στη βροχή.
- Αν ο ψυγειοκαταψύκτης σας είναι τοποθετημένος δίπλα σε βαθιά κατάψυξη, πρέπει να υπάρχει απόσταση τουλάχιστον 2 εκ. μεταξύ τους ώστε να αποτρέπεται η δημιουργία υδρατμών στις εξωτερικές επιφάνειες.
- Μην τοποθετείτε βαριά αντικείμενα πάνω στον ψυγειοκαταψύκτη σας και τοποθετήστε τον σε κατάλληλο σημείο ούτως ώστε να υπάρχει ελεύθερος χώρος τουλάχιστον 15 εκ. από την οροφή.
- Αν πρόκειται να τοποθετήσετε τον ψυγειοκαταψύκτη σας δίπλα στα ντουλάπια της κουζίνας, πρέπει να αφήσετε απόσταση τουλάχιστον 2 εκ. μεταξύ τους.
- Για να αποτρέψετε την επαφή του συμπυκνωτή (του μαύρου εξαρτήματος με το δίχτυ στο πίσω μέρος) με τον τοίχο, τοποθετήστε το πλαστικό εξάρτημα για τη διατήρηση της απόστασης στη θέση του περιστρέφοντάς το κατά 90°.
- Για να διασφαλίσετε την ομαλή λειτουργία του ψυγειοκαταψύκτη σας χωρίς δονήσεις, τα μπροσινά πόδια του πρέπει να ρυθμιστούν στο κατάλληλο ύψος και να είναι στο ίδιο ύψος μεταξύ τους. Για να βεβαιωθείτε περιστρέψτε τα πόδια με τη φορά των δεικτών του ρολογιού (ή αντίθετα). Αυτή η διαδικασία πρέπει να πραγματοποιηθεί πριν τοποθετήσετε τα τρόφιμα στο ψυγείο.
- Πριν χρησιμοποιήσετε το ψυγείο σας, καθαρίστε όλα τα μέρη του με ζεστό νερό στο οποίο θα προσθέσετε μια κουταλιά του γλυκού μαγειρική σόδα, και στη συνέχεια ξεπλύνετε με κρύο νερό και στεγνώστε τα. Αφού ολοκληρώσετε τη διαδικασία του καθαρισμού, βάλτε όλα τα μέρη στη θέση τους.



## Πριν θέσετε σε λειτουργία τον ψυγειοκαταψύκτη σας

- Την πρώτη φορά που θα θέσετε σε λειτουργία τον ψυγειοκαταψύκτη σας ή προκειμένου να διασφαλίσετε την αποτελεσματική λειτουργία της συσκευής μετά τις διαδικασίες επανατοποθέτησης, αφήστε το αδρανές για 3 ώρες (σε κάθετη θέση), και στη συνέχεια βάλτε το βύσμα στην πρίζα. Διαφορετικά, ενδέχεται να προκαλέσετε βλάβη στον συμπυκνωτή.



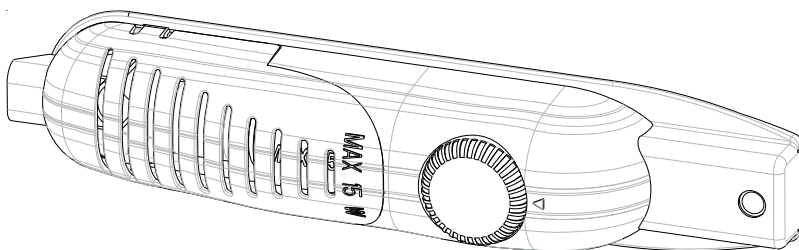
- Την πρώτη φορά που θα λειτουργήσει το ψυγείο σας, μπορεί να εκλυθεί μια οσμή. Η οσμή αυτή θα εξαφανιστεί μόλις το ψυγείο σας αρχίσει να ψύχεται.

## **ΜΕΡΟΣ 2 ΟΙ ΔΙΑΦΟΡΕΤΙΚΕΣ ΛΕΙΤΟΥΡΓΙΕΣ ΚΑΙ ΔΥΝΑΤΟΤΗΤΕΣ**

### **Πληροφορίες σχετικά με την τεχνολογία Less Frost (λιγότερη πάχνη)**

Χάρη στο εξατμιστή που περικλείει τη συσκευή, η τεχνολογία Less Frost προσφέρει αποτελεσματικότερη ψύξη, λιγότερες απαιτήσεις μη αυτόματης απόψυξης και πιο ευέλικτο χώρο αποθήκευσης τροφίμων.

### **Ρύθμιση Θερμοστάτη**



Ο θερμοστάτης ρυθμίζει αυτόματα την εσωτερική θερμοκρασία του ψυκτικού χώρου και του θαλάμου καταψύξεως. Γυρίζοντας το κουμπί από τη θέση Min. στη θέση Max. μπορούν να επιτευχθούν χαμηλότερες θερμοκρασίες.

**Σημαντική παρατήρηση:** Μην επιχειρήσετε να περιστρέψετε το κουμπί πέρα από τη θέση 1, γιατί θα σταματήσει η λειτουργία της συσκευής σας.

- Για βραχυχρόνια αποθήκευση τροφίμων στο θάλαμο καταψύξεως, μπορείτε να ρυθμίσετε το κουμπί μεταξύ των θέσεων Min. και Med. (1-3)
- Για μακροχρόνια αποθήκευση τροφίμων στο θάλαμο καταψύξεως, ρυθμίστε το κουμπί στη θέση Med. (2-4)
- Σημειώστε ότι η θερμοκρασία περιβάλλοντος, η θερμοκρασία των φρέσκων αποθηκευμένων τροφίμων και η συχνότητα ανοίγματος της πόρτας του ψυγείου, επηρεάζουν τη θερμοκρασία του ψυκτικού χώρου. Εάν είναι απαραίτητο, αλλάξτε τη ρύθμιση της θερμοκρασίας.

### **Προειδοποιήσεις για τις ρυθμίσεις θερμοκρασίας**

- Η θερμοκρασία περιβάλλοντος, η θερμοκρασία των τροφίμων που μόλις φυλάχτηκαν και η συχνότητα που ανοίγει η πόρτα είναι παράγοντες που επηρεάζουν τη θερμοκρασία στο θάλαμο συντήρησης. Αν απαιτείται, αλλάξτε τη ρύθμιση θερμοκρασίας.
- Από άποψης απόδοσης, δεν συνιστάται να χρησιμοποιείτε το ψυγείο σας σε περιβάλλον πιο ψυχρό από 10 °C.
- Η ρύθμιση του θερμοστάτη θα πρέπει να γίνεται λαμβάνοντας υπόψη πόσο συχνά ανοίγουν και κλείνουν οι πόρτες θαλάμου συντήρησης και κατάψυξης, πόσα τρόφιμα φυλάσσονται στο ψυγείο και το περιβάλλον όπου βρίσκεται το ψυγείο.

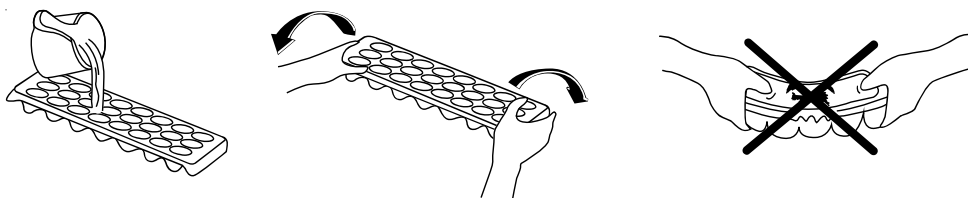
- Για να ψυχθεί πλήρως, το ψυγείο σας μετά τη σύνδεσή του στο ρεύμα, θα πρέπει να λειτουργεί έως 24 ώρες χωρίς διακοπή, ανάλογα με τη θερμοκρασία περιβάλλοντος. Στο διάστημα αυτό μην ανοίγετε συχνά τις πόρτες του ψυγείου σας και μην τοποθετείτε μέσα πολλά τρόφιμα.
- Για την αποφυγή πρόκλησης ζημιάς στο συμπιεστή του ψυγείου σας, έχει προβλεφθεί μια λειτουργία καθυστέρησης 5 λεπτών όταν αποσυνδέετε και συνδέετε πάλι το φιν ρευματοληψίας του ψυγείου σας στην πρίζα ή για περίπτωση διακοπής ρεύματος. Το ψυγείο σας θα αρχίσει να λειτουργεί κανονικά μετά από 5 λεπτά.
- Το ψυγείο σας έχει σχεδιαστεί να λειτουργεί στις περιοχές θερμοκρασιών περιβάλλοντος που αναφέρονται στα πρότυπα, σύμφωνα με την κατηγορία κλίματος που αναφέρεται στην πληροφοριακή ετικέτα. Από άποψη ψυκτικής απόδοσης, δεν συνιστάται η λειτουργία του ψυγείου σας σε περιβάλλον με θερμοκρασίες εκτός των αναφερόμενων περιοχών θερμοκρασίας.
- Ο εξοπλισμός αυτός έχει σχεδιαστεί για χρήση σε θερμοκρασία περιβάλλοντος εντός της περιοχής 16°C - 32°C.

Κατηγορία κλίματος	Θερμοκρασία περιβάλλοντος (°C)
T	Μεταξύ 16 και 43 (°C)
ST	Μεταξύ 16 και 38 (°C)
N	Μεταξύ 16 και 32 (°C)
SN	Μεταξύ 10 και 32 (°C)

## Εξαρτήματα

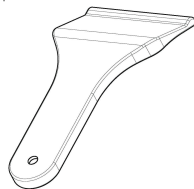
### Παγοθήκες

- Γεμίστε με νερό τις παγοθήκες και βάλτε τες μέσα στην κατάψυξη.
- Αφού το νερό παγώσει τελείως, στρίψτε τις παγοθήκες όπως φαίνεται στο σχέδιο παρακάτω, για να βγάλετε τα παγάκια.



### Πλαστική ξύστρα

Μετά από κάποια χρονική περίοδο, θα συσσωρευτεί πάχνη σε ορισμένες περιοχές στο θάλαμο κατάψυξης. Η πάχνη που συσσωρεύεται στο θάλαμο κατάψυξης θα πρέπει να αφαιρείται περιοδικά. Χρησιμοποιείτε την παρεχόμενη πλαστική ξύστρα αν χρειάζεται. Μην χρησιμοποιείτε αιχμηρά μεταλλικά αντικείμενα για το σκοπό αυτό. Θα μπορούσαν να τρυπήσουν το ψυκτικό κύκλωμα και να προξενήσουν ανεπανόρθωτη ζημιά στη μονάδα.



*Οι απεικονίσεις και οι όροι που περιγράφουν τα εξαρτήματα μπορεί να διαφέρουν ανάλογα με το μοντέλο που έχετε αποκτήσει.*

## **ΜΕΡΟΣ 3 ΤΑΚΤΟΠΟΙΗΣΗ ΤΡΟΦΙΜΩΝ ΣΤΗ ΣΥΣΚΕΥΗ**

### **Ψυκτικός χώρος**

- Για να μειωθεί η υγρασία και η ενδεχόμενη αύξηση του πάγου, μην τοποθετείτε ποτέ υγρά σε ασφράγιστα δοχεία στο ψυγείο. Ο πάγος έχει την τάση να συμπυκνώνεται στα κυριότερα μέρη του αποστακτήρα και τελικά θα απαιτείται πιο συχνή απόψυξη.
- Μην τοποθετείτε ποτέ ζεστά τρόφιμα στο ψυγείο. Τα ζεστά τρόφιμα πρέπει να κρυώσουν σε θερμοκρασία δωματίου και πρέπει να τακτοποιούνται στο ψυγείο με έναν τρόπο ώστε να επιτρέπεται η επαρκής κυκλοφορία αέρος στον ψυκτικό χώρο.
- Τίποτα δεν πρέπει να αγγίζει το οπίσθιο τοίχωμα, αφού αυτό μπορεί να δημιουργήσει πάγο και οι συσκευασίες μπορεί να κολλήσουν στο οπίσθιο τοίχωμα. Μην ανοίγετε την πόρτα του ψυγείου πολύ συχνά.
- Τακτοποιήστε τα κρέατα και τα καθαρισμένα ψάρια (τυλιγμένα σε συσκευασίες ή σε πλαστικά φύλλα) που πρόκειται να χρησιμοποιηθούν σε 1-2 ημέρες, στο κάτω μέρος του ψυκτικού χώρου (πάνω από το συρταρωτό διαμέρισμα για τα λαχανικά), αφού είναι το πιο κρύο μέρος του ψυγείου και θα εξασφαλίζει καλύτερες συνθήκες αποθηκείωσης.
- Μπορείτε να τοποθετείτε τα φρούτα και τα λαχανικά στο συρταρωτό διαμέρισμα για τα λαχανικά χωρίς συσκευασία.

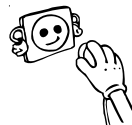
### **Θάλαμος Καταψύξεως**

- Η χρήση του καταψύκτη είναι να αποθηκεύει τα πολύ κατεψυγμένα ή κατεψυγμένα τρόφιμα για μακροπρόθεσμα χρονικά διαστήματα και για παγοποίηση
- **Για να καταψύξετε φρέσκα τρόφιμα**, επιβεβαιώστε ότι η επιφάνειά που καλύπτουν, πρέπει να έρχεται σε άμεση επαφή με την επιφάνεια ψύξης.
- Μην τοποθετείτε τα φρέσκα τρόφιμα κοντά σε κατεψυγμένα τρόφιμα, επειδή μπορεί να ξεπαγώσουν τα κατεψυγμένα.
- Ενώ καταψύχετε φρέσκα τρόφιμα (δηλαδή κρέας, ψάρια, και κιμά) χωρίστε τα στα μέρη που θα χρησιμοποιήσετε κάθε φορά.
- Αφού κάνετε απόψυξη, τοποθετήστε τα τρόφιμα στην κατάψυξη και καταναλώστε τα το γρηγορότερο δυνατόν.
- Μην τοποθετείτε ποτέ ζεστά τρόφιμα στην κατάψυξη, αφού θα πειραχθούν τα ήδη κατεψυγμένα τρόφιμα.
- **Για διατήρηση των κατεψυγμένων τροφίμων:** οι οδηγίες πάνω στις συσκευασίες των κατεψυγμένων τροφίμων πρέπει να ακολουθούνται προσεκτικά και σε περίπτωση που δεν έχει εφοδιασθεί καμία πληροφορία, τα τρόφιμα δεν πρέπει να διατηρούνται για περισσότερο από τρεις μήνες από την ημερομηνία αγοράς.
- **Όταν αγοράζετε κατεψυγμένα τρόφιμα**, να επιβεβαιώνετε ότι έχουν καταψυχθεί υπό κατάλληλες θερμοκρασίες, και ότι η συσκευασία είναι ακέραια.
- Κατεψυγμένα τρόφιμα πρέπει να μεταφέρονται σε κατάλληλα δοχεία, ώστε να διατηρηθεί η ποιότητά τους, και πρέπει να επιστραφούν στην κατάψυξη το γρηγορότερο δυνατόν.
- Εάν μια συσκευασία κατεψυγμένων τροφίμων δείχνει σημάδια υγρασίας ή μη φυσικά εξογκώματα, είναι πιθανό να έχει αποθηκευθεί προηγουμένως σε μια ακατάλληλη θερμοκρασία και τα περιεχόμενα να έχουν αλλοιωθεί.

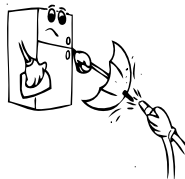
- Ο χρόνος διατήρησης των κατεψυγμένων τροφίμων εξαρτάται από τη θερμοκρασία δωματίου, τη ρύθμιση του θερμοστάτη, τη συχνότητα ανοίγματος της πόρτας, το είδος των τροφίμων, και το χρονικό διάστημα που απαιτείται για τη μεταφορά του προϊόντος από το κατάστημα μέχρι το σπίτι σας. Πάντοτε να μεταφέρετε τα τρόφιμα αμέσως στο σπίτι. Πάντοτε να ακολουθείτε τις οδηγίες πάνω στη συσκευασία και ποτέ να μην υπερβαίνετε τη μέγιστη ενδεικνυόμενη διάρκεια διατήρησης.

## ΜΕΡΟΣ 4 ΚΑΘΑΡΙΣΜΑ ΚΑΙ ΣΥΝΤΗΡΗΣΗ

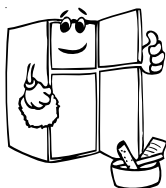
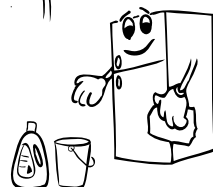
- Πριν τον καθαρισμό, αποσυνδέετε πάντα τη μονάδα από το δίκτυο ρεύματος.



- Μην καθαρίζετε τη συσκευή χύνοντας πάνω της νερό.



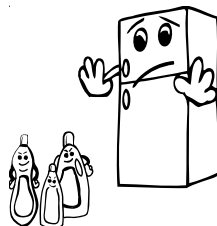
- Ο θάλαμος συντήρησης θα πρέπει να καθαρίζεται περιοδικά με διάλυμα σόδας ζαχαροπλαστικής σε χλιαρό νερό.



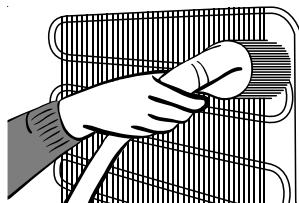
- Καθαρίζετε τα αξεσουάρ χωριστά με σαπούνι και νερό. Μην τα πλένετε στο πλυντήριο πιάτων.



- Μη χρησιμοποιείτε οποιαδήποτε προϊόντα καθώς και απορρυπαντικά ή σαπούνια που χαράζουν. Μετά το πλύσιμο, ξεπλύνετε τα με καθαρό νερό και στεγνώστε τα προσεκτικά. Όταν έχετε τελειώσει τις διαδικασίες καθαρισμού, συνδέστε πάλι το φις της μονάδας στην πρίζα με στεγνά χέρια.



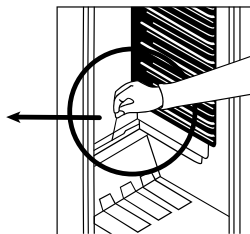
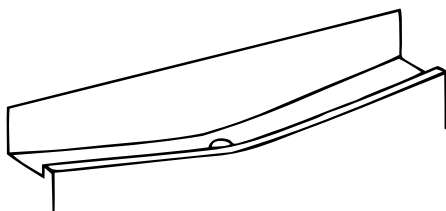
- Θα πρέπει να καθαρίζετε το συμπυκνωτή με σκούπα μια φορά το χρόνο για λόγους εξοικονόμησης ενέργειας και για αυξημένη απόδοση.





## Απόψυξη

### Ψυκτικός Χώρος



- Η απόψυξη μπορεί να γίνει αυτομάτως στον ψυκτικό χώρο, ενώ αυτός λειτουργεί. Το νερό της απόψυξης μαζεύεται από το δοχείο φορέα και εξατμίζεται αυτομάτως.
- Η τρύπα υδρορροής και το δοχείο φορέας του νερού απόψυξης πρέπει να καθαρίζονται κατά καιρούς με το βύσμα υδρορροής, ώστε να αποφευχθεί η συσσώρευση νερού στο κάτω μέρος του ψυγείου αντί να ρέει έξω.
- Μπορείτε επίσης να ρίξετε ½ ποτήρι νερό στην τρύπα υδρορροής για να καθαρίσετε το εσωτερικό της.

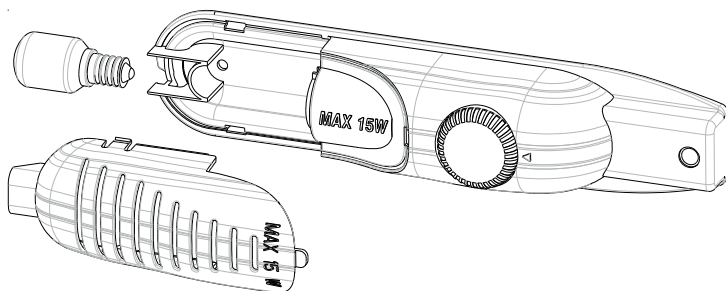
### Θάλαμος Κατάψυξης

Ο πάγος, που καλύπτει τα ράφια στον θάλαμο κατάψυξης, πρέπει να αφαιρείται περιοδικά. (χρησιμοποιήστε τον πλαστικό ξύστη που παρέχεται με τη συσκευή). Ο θάλαμος κατάψυξης πρέπει να καθαριστεί με παρόμοιο τρόπο με αυτόν που καθαρίζεται ο ψυκτικός χώρος με λειτουργία απόψυξης δυο φορές το χρόνο.

#### Για αυτό:

- Μια ημέρα πριν να κάνετε την απόψυξη, ρυθμίστε το θερμοστάτη στη θέση (5)MAX., ώστε να παγώσουν τελείως τα τρόφιμα.
- Κατά την διάρκεια της απόψυξης, τα κατεψυγμένα τρόφιμα πρέπει να συσκευασθούν σε πολλά φύλλα χαρτιού και να κρατηθούν σε δροσερό μέρος. Η αναπόφευκτη αύξηση της θερμοκρασίας θα μειώσει τη διάρκεια αποθήκευσής τους. Θυμηθείτε να χρησιμοποιήσετε αυτά τα τρόφιμα εντός μιας σχετικά σύντομης χρονικής περιόδου.
- Ρυθμίστε το κουμπί του θερμοστάτη στη θέση “\*” ή αποσυνδέστε τη μονάδα. Αφήστε ανοιχτή την πόρτα μέχρι την πλήρη απόψυξη.
- Για να επιταχύνετε τη διαδικασία απόψυξης, τοποθετήστε μία ή περισσότερες λεκάνες με ζεστό νερό στο θάλαμο του καταψύκτη.
- Στεγνώστε το εσωτερικό της μονάδας προσεκτικά.

## Αντικατάσταση της Ηλεκτρικής Λάμπας Φωτισμού



Όταν αντικαθιστάτε την λάμπα του ψυκτικού χώρου

1. Αποσυνδέστε τη συσκευή από το ηλεκτρικό ρεύμα
2. Πιέστε τους γάντζους στην πλευρά του καλύμματος της λάμπας, και το κάλυμμα θα αφαιρεθεί.
3. Αλλάξτε τη λάμπα με μια άλλη, όχι μεγαλύτερη των 15 W.
4. Τοποθετήστε το κάλυμμα της λάμπας και μετά από 5 λεπτά ξανασυνδέστε τη συσκευή στο ηλεκτρικό ρεύμα.

### Αντικατάσταση λαμπτήρα LED

Αν το ψυγείο σας έχει λαμπτήρα LED, επικοινωνήστε με το γραφείο βοήθειας, επειδή αυτός πρέπει να αντικατασταθεί μόνο από εξουσιοδοτημένο προσωπικό.

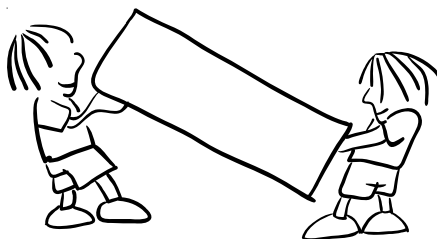
## ΜΕΡΟΣ 5

## ΜΕΤΑΦΟΡΑ ΚΑΙ ΑΛΛΑΓΗ ΤΗΣ ΘΕΣΗΣ ΕΓΚΑΤΑΣΤΑΣΗΣ

### Μεταφορά και Αλλαγή της Θέσης Εγκατάστασης

- Μπορείτε να διατηρήσετε την αρχική συσκευασία και το αφρολέξ για μεταγενέστερες μεταφορές (προαιρετικά).
- Πρέπει να δένετε το ψυγείο σας με ογκώδη υλικά συσκευασίας, ταινίες ή δυνατά κορδόνια και να ακολουθείτε τις οδηγίες που αναγράφονται στη συσκευασία για τη μεταφορά του ψυγείου.
- Αφαιρέστε τα κινητά μέρη (ράφια, εξαρτήματα, δοχεία για λαχανικά κλπ) ή στερεώστε τα μέσα στο ψυγείο χρησιμοποιώντας ταινίες για να αποφύγετε ζημιές κατά τη μεταφορά και την επανατοποθέτηση.

*Μεταφέρετε το ψυγείο σας σε όρθια θέση.*



## Αλλαγή της Κατεύθυνσης Ανοίγματος της Πόρτας

- Δεν μπορεί να αλλάξει η κατεύθυνση που ανοίγει η πόρτα του ψυγείου σας, αν οι λαβές στις πόρτες του ψυγείου σας είναι τοποθετημένες στην μπροστινή επιφάνεια της πόρτας.
- Η κατεύθυνση που ανοίγει η πόρτα μπορεί να αλλάξει σε μοντέλα χωρίς λαβές.
- Για να μάθετε αν μπορεί να αλλάξει η κατεύθυνση που ανοίγει η πόρτα, θα πρέπει να απευθυνθείτε στο πλησιέστερο Εξουσιοδοτημένο σέρβις για να αλλάξουν την κατεύθυνση ανοίγματος.

### ΜΕΡΟΣ 6

## ΠΡΙΝ ΚΑΛΕΣΤΕ ΤΟ ΤΜΗΜΑ ΤΕΧΝΙΚΗΣ ΕΞΥΠΗΡΕΤΗΣΗΣ

Εάν το ψυγείο σας δεν λειτουργεί σωστά, μπορεί να οφείλεται σε έναν ασήμαντο λόγο, επομένως, πριν να καλέσετε τον ηλεκτρολόγο σας, ελέγξτε τα ακόλουθα, για να εξοικονομήσετε χρόνο και χρήματα.

**Τι να κάνετε εάν το ψυγείο σας δεν λειτουργεί.**

**Ελέγξτε ότι**

- Δεν υπάρχει καμία διακοπή ρεύματος.
- Ο γενικός διακόπτης του σπιτιού σας δεν έχει αποσυνδεθεί.
- Ο θερμοστάτης δεν είναι ρυθμισμένος στη θέση “•”.
- Η πρίζα είναι αποδοτική και σωστά συνδεδεμένη στην υποδοχή.
- Η υποδοχή είναι αποδοτική. Για να το ελέγξετε αυτό, συνδέστε μια άλλη συσκευή, που γνωρίζετε ότι λειτουργεί, στην ίδια υποδοχή.

**Τι να κάνετε εάν το ψυγείο σας δεν λειτουργεί σωστά;**

**Ελέγξτε ότι:**

- Η συσκευή δεν είναι υπερφορτωμένη.
- Οι πόρτες είναι τελείως κλειστές.
- Δεν υπάρχει σκόνη στο συμπυκνωτή.
- Υπάρχει αρκετός χώρος στο πίσω μέρος του ψυγείου.

**Εάν υπάρχει θόρυβος;**

Το ψυκτικό αέριο που κυκλοφορεί στο κύκλωμα του ψυγείου μπορεί να κάνει έναν ελαφρύ θόρυβο (ήχο από φυσαλίδες) ακόμη και όταν ο συμπυκνωτής δεν λειτουργεί. Μην ανησυχήσετε, αυτό είναι πολύ φυσικό. Ένα αυτοί οι ήχοι είναι διαφορετικοί, ελέγξτε ότι:

- Η συσκευή είναι σε οριζόντια θέση με το έδαφος.
- Τίποτα δεν αγγίζει το πίσω μέρος.
- Τα πράγματα πάνω στο ψυγείο δεν δονούνται.

**Εάν υπάρχει νερό στο κάτω μέρος του ψυγείου;**

**Ελέγξτε ότι:**

Η τρύπα υδρορροής για το νερό απόψυξης δεν είναι μπλοκαρισμένη. (χρησιμοποιήστε το βύσμα υδρορροής της απόψυξης για να καθαρίσετε την τρύπα υδρορροής)

**Συστάσεις**

- Για να αυξηθεί ο χώρος και να βελτιωθεί η εμφάνιση της, το «τμήμα ψύχρανσης» της συσκευής αυτής έχει τοποθετηθεί μέσα στο πίσω τοίχωμα ψυκτικού χώρου. Όταν η

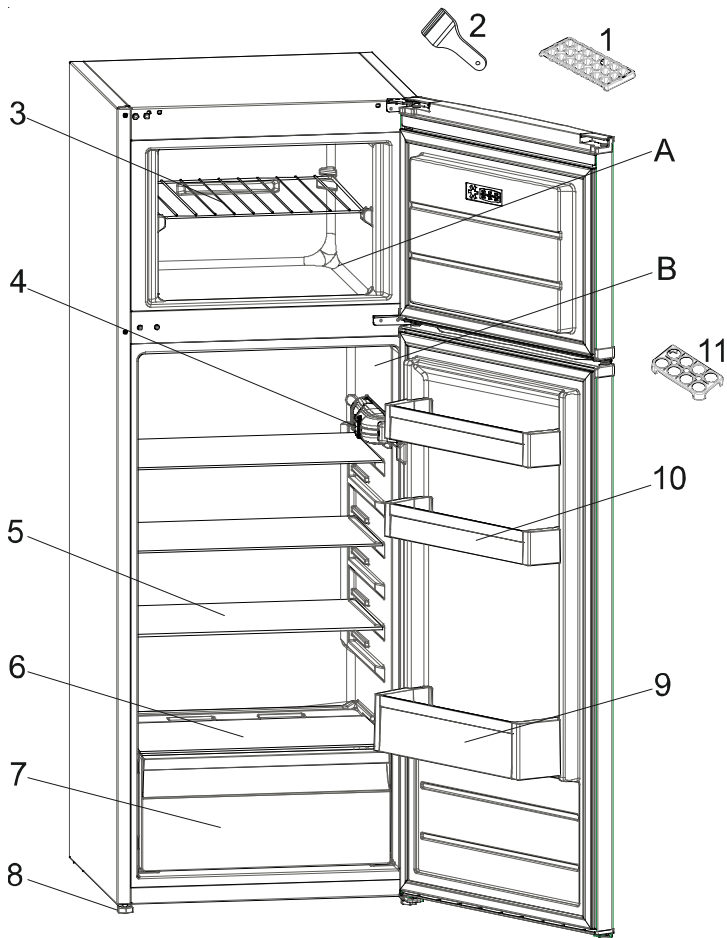
συσκευή λειτουργεί, το τοίχωμα αυτό καλύπτεται από πάγο ή από σταγόνες νερού, ανάλογα με το εάν ο συμπυκνωτής λειτουργεί ή όχι. Μην ανησυχείτε. Αυτό είναι πολύ φυσικό. Η συσκευή πρέπει να αποψύχεται μόνο εάν δημιουργηθεί ένα πολύ παχύ στρώμα πάγου πάνω στο τοίχωμα (περισσότερο από 5 χιλιοστά). Για να το κάνετε αυτό, γυρίστε το κουμπί του θερμοστάτη.

- Εάν η συσκευή δεν χρησιμοποιηθεί για πολύ καιρό (για παράδειγμα κατά τη διάρκεια των καλοκαιρινών διακοπών) ρυθμίστε το κουμπί του θερμοστάτη του θαλάμου που πρόκειται να αποσυνδεθεί (συνήθως του ψυκτικού χώρου) στη θέση “\*”. Κάντε απόψυξη και καθαρίστε το ψυγείο αφήνοντας την πόρτα ανοιχτή, ώστε να μην δημιουργηθούν μούχλα και οσμές.
- Για να απενεργοποιήσετε τη συσκευή εντελώς, αποσυνδέστε την από το ηλεκτρικό ρεύμα (για καθαρίσιμα και όταν οι πόρτες παραμένουν ανοιχτές).

## **Συμβουλές για να εξοικονομήσετε ενέργεια**

- 1– Πραγματοποιήστε εγκατάσταση της συσκευής σε δροσερό, καλά αεριζόμενο δωμάτιο, αλλά όχι σε απευθείας έκθεση στο φως του ήλιου ούτε κοντά σε πηγή θερμότητας (καλοριφέρ, εστία, κ.λπ.). Διαφορετικά, χρησιμοποιήστε μονωτική πλάκα.
- 2– Αφήνετε τα τρόφιμα και ποτά να κρυσταλλώνουν εκτός της συσκευής.
- 3– Όταν αποψύχετε κατεψυγμένα τρόφιμα, τοποθετήστε τα στο ψυγείο. Η χαμηλή θερμοκρασία των κατεψυγμένων τροφίμων θα συμβάλει στην ψύξη του ψυγείου ενώ αποψύχονται. Έτσι, εξοικονομείται ενέργεια. Όταν τοποθετείτε τα κατεψυγμένα τρόφιμα εκτός ψυγείου, σπαταλάτε ενέργεια.
- 4– Τα ποτά και υγρά τρόφιμα που αποθηκεύονται πρέπει να είναι καλυμμένα. Διαφορετικά, αυξάνεται η υγρασία εντός της συσκευής και, κατά συνέπεια, αυξάνεται ο χρόνος λειτουργίας. Επίσης, καλύπτοντας ποτά και υγρά τρόφιμα αποφεύγετε την έκλυση οσμών.
- 5– Κατά την αποθήκευση τροφίμων και ποτών, ανοίγετε την πόρτα της συσκευής όσο το δυνατόν λιγότερο.
- 6– Διατηρείτε κλειστά τα καλύμματα των τμημάτων της συσκευής που έχουν διαφορετική θερμοκρασία (συρτάρι, ψύκτης, κ.λπ.).
- 7– Η φλάντζα στεγανοποίησης της πόρτας πρέπει να είναι καθαρή και ελαστική. Αντικαθιστάτε τις κατεστραμμένες φλάντζες.
- 8– Μπορείτε να αποθηκεύσετε περισσότερα τρόφιμα αφαιρώντας το ράφι καταψύκτη. Η τιμή κατανάλωσης ενέργειας που δηλώνεται έχει μετρηθεί με μέγιστο φορτίο και χωρίς ράφι καταψύκτη.

## ΜΕΡΟΣ 7 ΤΑ ΜΕΡΗ ΤΗΣ ΣΥΣΚΕΥΗΣ ΚΑΙ ΟΙ ΘΑΛΑΜΟΙ



Η παρουσίαση αυτή προορίζεται μόνο για πληροφόρηση σχετικά με τα μέρη της συσκευής.

Τα μέρη μπορεί να διαφέρουν ανάλογα με το μοντέλο της συσκευής.

A) Κατάψυξη

B) Συντήρηση

1) Παγοθήκη

2) Πλαστική ξύστρα

3) Ράφι κατάψυξης

4) Κουτί θερμοστάτη

5) Ράφι συντήρησης

6) Κάλυμα φρουτολεκάνης (γυάλινο)

7) Φρουτολεκάνη

8) Ρυθμιζόμενα ποδαράκια

9) Μεσαία μπουκαλοθήκη

10) Βουτηροθήκη

11) Αυγοθήκη





Licensed by HYUNDAI Corporation Holdings, Korea / Distributed by Greentech International



Greentech International

52291051