

HYUNDAI

COMBI REFRIGERATOR

Fridge-freezer

Instruction booklet

ΜΗΧΑΝΙΚΟ ΨΥΓΕΙΟ
COMBI (ΧΩΡΙΣ ΠΑΓΟ)

Οδηγίες Χρήσης

HRC19-2860W/LF

Index

BEFORE USING THE APPLIANCE	2
General warnings	2
Old and out-of-order fridges	6
Safety warnings	6
Installing and operating your fridge	7
Before using your fridge freezer	8
HOW TO OPERATE THE APPLIANCE	8
Information on Less Frost Technology	8
Thermostat setting	8
Warnings about temperature adjustments	9
Accessories	10
Ice tray	10
Plastic scraper	10
Bottle holder	10
Humidity Controller	10
FOOD STORAGE IN THE APPLIANCE	11
Refrigerator compartment	11
Freezer compartment	11
CLEANING AND MAINTENANCE	15
Defrosting	16
Replacing the Light bulb	17
TRANSPORTATION AND CHANGING OF INSTALLATION POSITION	17
Repositioning the door	17
BEFORE CALLING FOR AFTER SALES SERVICE	18
Tips for saving energy	19
PARTS OF THE APPLIANCE AND THE COMPARTMENTS	20

The operating instructions apply to several models. Differences may therefore occur.

PART - 1. BEFORE USING THE APPLIANCE

General warnings

WARNING: Keep ventilation openings, in the appliance enclosure or in the built-in structure, clear of obstruction.

WARNING: Do not use mechanical devices or other means to accelerate the defrosting process, other than those recommended by the manufacturer.

WARNING: Do not use electrical appliances inside the food storage compartments of the appliance, unless they are of the type recommended by the manufacturer.

WARNING: Do not damage the refrigerant circuit.

WARNING: In order to avoid any hazards resulting from the instability of the appliance, it must be fixed in accordance with the following instructions:

WARNING: When positioning the appliance, ensure the supply cord is not trapped or damaged.

WARNING: Do not locate multiple portable socket-outlets or portable power supplies at the rear of the appliance.



SYMBOL ISO 7010 W021

WARNING: Risk of fire / flammable materials

- If your appliance uses R600a as a refrigerant (this information will be provided on the label of the cooler) you should take care during transportation and installation to prevent the cooler elements from being damaged. R600a is an environmentally friendly and natural gas, but it is explosive. In the event of a leak due to damage of the cooler elements, move your fridge away from open flames or heat sources and ventilate the room where the appliance is located for a few minutes.
- While carrying and positioning the fridge, do not damage

the cooler gas circuit.

- Do not store explosive substances such as aerosol cans with a flammable propellant in this appliance.
- This appliance is intended to be used in household and domestic applications such as:
 - staff kitchen areas in shops, offices and other working environments.
 - farm houses and by clients in hotels, motels and other residential type environments.
 - bed and breakfast type environments;
 - catering and similar non-retail applications.
- If the socket does not match the refrigerator plug, it must be replaced by the manufacturer, a service agent or similarly qualified persons in order to avoid a hazard.
- A specially grounded plug has been connected to the power cable of your refrigerator. This plug should be used with a specially grounded socket of 16 amperes. If there is no such socket in your house, please have one installed by an authorised electrician.
- Children aged from 3 to 8 years are allowed to load and unload refrigerating appliances. Children are not expected to perform cleaning or user maintenance of the appliance, very young children (0-3 years old) are not expected to use appliances, young children (3-8 years old) are not expected to use appliances safely unless continuous supervision is given, older children (8-14 years old) and vulnerable people can use appliances safely after they have been given appropriate supervision or instruction concerning use of the appliance. Very vulnerable people are not expected

to use appliances safely unless continuous supervision is given.

- This appliance can be used by children aged from 8 years and above and persons with reduced physical, sensory or mental capabilities or lack of experience and knowledge if they have been given supervision or instruction concerning use of the appliance in a safe way and understand the hazards involved. Children shall not play with the appliance. Cleaning and user maintenance shall not be made by children without supervision.
- If the supply cord is damaged, it must be replaced by the manufacturer, an authorised service agent or similar qualified persons, in order to avoid a hazard.
- This appliance is not intended for use at altitudes exceeding 2000 m.

To avoid contamination of food, please respect the following instructions:

- Opening the door for long periods can cause a significant increase of the temperature in the compartments of the appliance.
- Clean regularly surfaces that can come in contact with food and accessible drainage systems.
- Store raw meat and fish in suitable containers in the refrigerator, so that it is not in contact with or drip onto other food.
- Two-star frozen-food compartments are suitable for storing pre-frozen food, storing or making ice cream and making ice cubes.
- One-, two- and three-star compartments are not suitable for the freezing of fresh food.

- If the refrigerating appliance is left empty for long periods, switch off, defrost, clean, dry, and leave the door open to prevent mould developing within the appliance.

The water dispenser is available

- Clean water tanks if they have not been used for 48 h; flush the water system connected to a water supply if water has not been drawn for 5 days.

Old and out-of-order fridges

- If your old fridge has a lock, break or remove the lock before discarding it, because children may get trapped inside it and may cause an accident.
- Old fridges and freezers may contain isolation material and refrigerant with CFC or HFC.



Therefore, take care not to harm environment when you are discarding your old fridges.

Please ask your municipal authority about the disposal of the WEEE reuse, recycle and recovery purposes.

Notes:

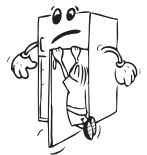
- Please read the instruction manual carefully before installing and using your appliance.
We are not responsible for the damage occurred due to misuse.
- Follow all instructions on your appliance and instruction manual, and keep this manual in a safe place to resolve the problems that may occur in the future.
- This appliance is produced to be used in homes and it can only be used in domestic environments and for the specified purposes. It is not suitable for commercial or common use. Such use will cause the guarantee of the appliance to be cancelled and our company will not be responsible for losses incurred.
- This appliance is produced to be used in houses and it is only suitable for cooling / storing food. It is not suitable for commercial or common use and/or for storing substances except for food. Our company is not responsible for losses to be incurred in the contrary case.

Safety warnings

- Do not connect your fridge freezer to the mains electricity supply using an extension lead.
- Do not plug in damaged, torn or old plugs.
- Do not pull, bend or damage the cord.



- This appliance is designed for use by adults, do not allow children to play with the appliance or let them hang off the door.
- Never touch the power cord/plug with wet hands as this could cause a short circuit or electric shock.
- Do not place glass bottles or beverage cans in the ice-making compartment as they can burst as the contents freeze.
- Do not place explosive or flammable material in your fridge. Place drinks with high alcohol content vertically in the fridge compartment and make sure that their tops are tightly closed.



- When removing ice from the ice-making compartment, do not touch it. Ice may cause frost burns and/or cuts.
- Do not touch frozen goods with wet hands! Do not eat ice-cream and ice cubes immediately after you have taken them out of the freezer department!

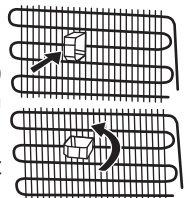


- Do not touch frozen goods with wet hands. Do not eat ice-cream or ice cubes immediately after you have taken them out of the ice-making compartment.
- Do not cover the body or top of fridge with lace. This affects the performance of your fridge.
- Secure any accessories in the fridge during transportation to prevent damage to the accessories.
- Do not use plug adapter.

Installing and operating your fridge

Before starting to use your fridge freezer, you should pay attention to the following points:

- The operating voltage for your fridge is 220-240 V at 50Hz.
- The plug must be accessible after installation.
- Your fridge freezer may have a smell when it is operated for the first time. This is normal and the smell will fade away when your fridge freezer starts to cool.
- Before connecting your fridge freezer, ensure that the information on the data plate (voltage and connected load) matches that of the mains electricity supply. If in doubt, consult a qualified electrician.
- Insert the plug into a socket with an efficient ground connection. If the socket has no ground contact or the plug does not match, we recommend that you consult a qualified electrician for assistance.
- The appliance must be connected with a properly installed fused socket. Power supply (AC) and voltage at the operating point must match with the details on the name plate of the appliance (name plate is located on the inside left of the appliance).
- We do not accept responsibility for any damages that occur due to ungrounded usage.
- Place your fridge where it will not be exposed to direct sunlight.
- Your fridge should never be used outdoors or exposed to rain.
- Your appliance should be at least 50 cm away from stoves, gas ovens and heater cores, and at least 5 cm away from electrical ovens.
- When your fridge is placed next to a deep freezer, there should be at least 2 cm between them to prevent humidity forming on the outer surface.
- Do not place heavy items on the appliance.
- Clean the appliance thoroughly, especially the interior, before use (see Cleaning and Maintenance).
- The installation procedure into the kitchen unit is given in the installation manual. This product is intended to be used in proper kitchen units only.
- Before using your fridge freezer, wipe all parts with a solution of warm water and a teaspoon of sodium bicarbonate, then rinse with clean water and dry. Place all parts in the fridge after cleaning.
- Install the plastic distance guide (the part with black vanes at the rear) by turning it 90° (as shown in the figure) to prevent the condenser from touching the wall.
- The refrigerator should be placed against a wall with a free space not exceeding 75 mm.



Before using your fridge freezer



- When using your fridge freezer for the first time, or after transportation, keep it in an upright position for at least 3 hours before plugging into the mains. This allows efficient operation and prevents damage to the compressor.
- Your fridge freezer may have a smell when it is operated for the first time. This is normal and the smell will fade away when your fridge starts to cool.

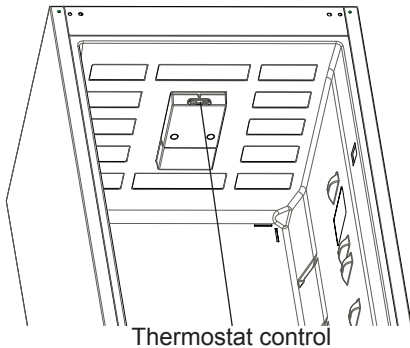
PART - 2. HOW TO OPERATE THE APPLIANCE

Information on Less Frost Technology

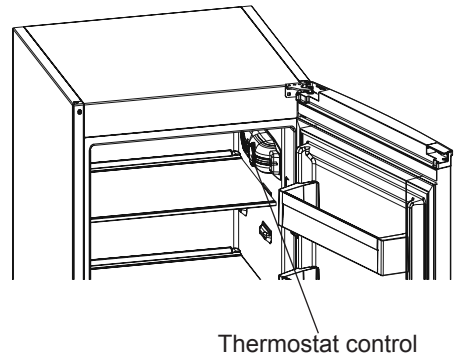
Thanks to the wrap around evaporator, LessFrost technology offers more efficient cooling, less manual defrost requirement, and more flexible storage room.

Thermostat setting

When lighting and thermostat are positioned on top



When lighting and thermostat are positioned on side



The fridge freezer thermostat automatically regulates the inside temperature of the compartments. By rotating the knob from position 1 to 5, colder temperatures can be obtained.

Important note: Do not try to rotate knob beyond 1 position it will stop your appliance.

1 – 2 : For short-term storage of food in the freezer compartment, you can set the knob between the minimum and medium position.

3 – 4 : For long-term storage of food in the freezer compartment, you can set the knob to the medium position.

5 : For freezing fresh food. The appliance will work for longer. So, after the desired condition is reached, return the knob to the previous setting.

Warnings about temperature adjustments

- It is not recommended that you operate your fridge in environments colder than 10°C in terms of its efficiency.
- Temperature adjustments should be made according to the frequency of door openings and the quantity of food kept inside the fridge.
- Your fridge should be operated up to 24 hours according to the ambient temperature without interruption after being plugged in to be completely cooled. Do not open doors of your fridge frequently and do not place much food inside it in this period.
- A 5 minute delaying function is applied to prevent damage to the compressor of your fridge, when you take the plug out and then plug it in again to operate it or when an energy breakdown occurs. Your fridge will start to operate normally after 5 minutes.
- Your fridge is designed to operate in the ambient temperature intervals stated in the standards, according to the climate class stated in the information label. We do not recommend operating your fridge out of stated temperatures value limits in terms of cooling effectiveness.

Climate class	Ambient temperature (°C)
T	Between 16 and 43 °C
ST	Between 16 and 38 °C
N	Between 16 and 32 °C
SN	Between 10 and 32 °C

Accessories

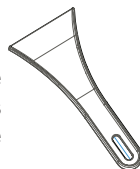
Ice tray

- Fill the ice tray with water and place in freezer compartment.
- After the water completely turned into ice, you can twist the tray as shown below to get the ice cube.



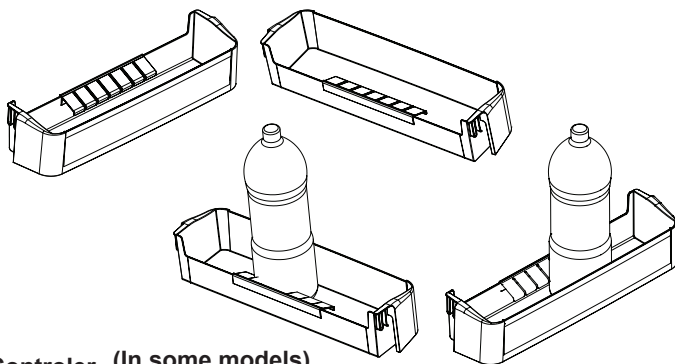
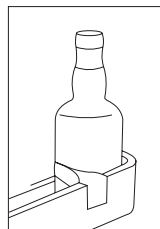
Plastic scraper

After a period of time frost will build up in certain areas in the freezer compartment. The frost accumulated in the freezer should be removed periodically. Use the plastic scraper provided if necessary. Do not use sharp metal objects for this operation. They could puncture the refrigerator circuit and cause irreparable damage to the unit.



Bottle holder (Only some models)

In order to prevent bottles from slipping or falling over, you can use the bottle holder. This will also help to prevent the noise made by bottles when opening or closing the door.

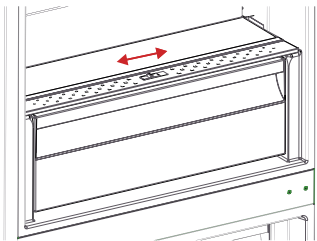


Humidity Controller (In some models)

When the humidity controller is in the closed position, it allows fresh fruit and vegetables to be stored longer.

In case of the crisper is totally full, the fresh dial is located in front of crisper, should be opened. By means of this the air in the crisper and humidity rate will be controlled and endurance life will be increased.

If you see any condensation on glass shelf, humidity control should be taken into the open positions.



All written and visual descriptions in the accessories may vary according to the appliance model.

PART - 3. FOOD STORAGE IN THE APPLIANCE

Refrigerator compartment

The refrigerator compartment is used for storing fresh food for a few days.

- Do not place food in direct contact with the rear wall of the refrigerator compartment. Leave some space around food to allow circulation of air.
- Do not place hot food or evaporating liquid in the refrigerator.
- Always store food in closed containers or wrapped.
- To reduce humidity and avoid formation of frost, never place liquids in unsealed containers in the refrigerator.
- Meat of all types, wrapped in packages, is recommended to be placed on the glass shelf just above the vegetable bin, where the air is colder.
- You can put fruit and vegetables into the crisper without packaging.
- To avoid cold air escaping, try not to open the door too often, and not leave the door open for a long time.

Some recommendations have been specified below for the placement and storage of your food in the cooling compartment.

Food	Maximum Storing time	Where to place in the fridge department
Vegetables and fruits	1 week	Vegetable bin
Meat and fish	2 - 3 Days	Wrapped in plastic foil or bags or in a meat container (on the glass shelf)
Fresh cheese	3 - 4 Days	In special door shelf
Butter and margarine	1 week	In special door shelf
Bottled products milk and yoghurt	Until the expiry date recommended by the producer	In special door shelf
Eggs	1 month	In the egg shelf
Cooked food		All shelves

NOTE: Potatoes, onions and garlic should not be stored in the refrigerator.

Freezer compartment

The freezer compartment is used for freezing fresh food and for storing frozen food for the period of time indicated on packaging, and for making ice cubes.

- When freezing fresh food, wrap and seal the food properly; the packaging should be air tight and shouldn't leak. Special freezer bags, aluminum foil (heavy grade, if in doubt double wrap), polythene bags and plastic containers are ideal.
- To get maximum capacity for freezer compartment, please just use glass shelves for upper and middle section. For bottom section, please use lower basket.
- The maximum amount of fresh foods that can be loaded in the freezer within 24 hours is indicated on the name plate (see Freezing Capacity).

- Do not allow the fresh food to be frozen to come into contact with the already frozen food.
- Always mark the date and the content on the pack and do not exceed the stated storage time.
- In case of a power failure or malfunction, the freezer compartment will maintain a sufficiently low temperature for food storage. However, avoid opening the freezer door to slow down the temperature rise within the freezer compartment.
- Never place warm food in the freezer compartment.
- When purchasing and storing frozen food products, ensure that the packaging is not damaged.
- The storage time and the recommended temperature for storing frozen food is indicated on the packaging. For storing and using, follow the manufacturer's instructions. If no information is provided, food should not be stored for more than 3 months.
- Place frozen food in the freezer compartment as soon as possible after buying it.
- Once the food has thawed, it must not be refrozen; you must cook it as quickly as possible in order to consume or to freeze once again.
- Not that; if you want to open again immediately after closing the freezer door, it will not be opened easily. It's quite normal! After reaching equilibrium condition, the door will be opened easily.

Important note:

- Frozen foods, when thawed, should be cooked just like fresh foods. If they are not cooked after being thawed they must NEVER be re-frozen.
- The taste of some spices found in cooked dishes (anise, basilica, watercress, vinegar, assorted spices, ginger, garlic, onion, mustard, thyme, marjoram, black pepper, etc.) changes and they assume a strong taste when they are stored for a long period. Therefore, the frozen food should be added little amount of spices or the desired spice should be added after the food has been thawed.
- The storage period of food is dependent on the oil used. The suitable oils are margarine, calf fat, olive oil and butter and the unsuitable oils are peanut oil and pig fat.
- The food in liquid form should be frozen in plastic cups and the other food should be frozen in plastic folios or bags.

Meat and fish	Preparation	Maximum Storing time (month)
Steak	Wrapping in a foil	6 - 8
Lamb meat	Wrapping in a foil	6 - 8
Veal roast	Wrapping in a foil	6 - 8
Veal cubes	In small pieces	6 - 8
Lamb cubes	In pieces	4 - 8
Minced meat	In packages without using spices	1 - 3
Giblets (pieces)	In pieces	1 - 3
Bologna sausage/salami	Should be packaged even if it has membrane	
Chicken and turkey	Wrapping in a foil	4 - 6
Goose and Duck	Wrapping in a foil	4 - 6
Deer, Rabbit, Wild Boar	In 2.5 kg portions and as fillets	6 - 8
Freshwater fishes (Salmon, Carp, Crane, Siluroidea)	After cleaning the bowels and scales of the fish, wash and dry it; and if necessary, cut the tail and head.	2
Lean fish; bass, turbot, flounder		4
Fatty fishes (Tunny, Mackarel, bluefish, anchovy)		2 - 4
Shellfish	Cleaned and in bags	4 - 6
Caviar	In its package, aluminium or plastic container	2 - 3
Snail	In salty water, aluminum or plastic container	3

Note: *Frozen meat should be cooked as fresh meat after being thawed. If the meat is not cooked after being thawed, it should never be frozen again.*

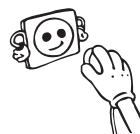
Vegetables and Fruits	Preparation	Maximum Storing time (months)
String beans and beans	Wash and cut to small pieces and boil in water	10 - 13
Beans	Hull and wash and boil in water	12
Cabbage	Cleaned and boil in water	6 - 8
Carrot	Clean and cut to slices and boil in water	12
Pepper	Cut the stem, cut into two pieces and remove the core and boil in water	8 - 10
Spinach	Washed and boil in water	6 - 9
Cauliflower	Take the leaves apart, cut the heart into pieces, and leave it in water with a little lemon juice for a while	10 - 12
Eggplant	Cut to pieces of 2cm after washing	10 - 12
Corn	Clean and pack with its stem or as sweet corn	12
Apple and pear	Peel and slice	8 - 10
Apricot and Peach	Cut into two pieces and remove the stone	4 - 6
Strawberry and Blackberry	Wash and hull	8 - 12
Cooked fruits	Adding 10 % of sugar in the container	12
Plum, cherry, sourberry	Wash and hull the stems	8 - 12

Dairy Products	Preparation	Maximum Storing time (months)	Storing Conditions
Packet (Homogenize) Milk	In its own packet	2 - 3	Pure Milk – In its own packet
Cheese-excluding white cheese	In slices	6 - 8	Original package may be used for short storing period. It should be wrapped in foil for longer periods.
Butter, margarine	In its package	6	

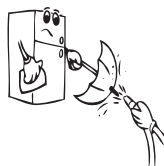
	Maximum Storing time (months)	Thawing time in room temperature (hours)	Thawing time in oven (minutes)
Bread	4 - 6	2 - 3	4-5 (220-225 °C)
Biscuits	3 - 6	1 - 1,5	5-8 (190-200 °C)
Pastry	1 - 3	2 - 3	5-10 (200-225 °C)
Pie	1 - 1,5	3 - 4	5-8 (190-200 °C)
Phyllo dough	2 - 3	1 - 1,5	5-8 (190-200 °C)
Pizza	2 - 3	2 - 4	15-20 (200 °C)

PART - 4. CLEANING AND MAINTENANCE

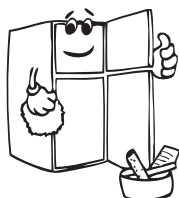
- Disconnect the unit from the power supply before cleaning.



- Do not clean the appliance by pouring water.



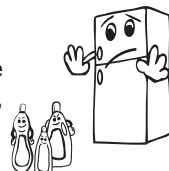
- Make sure that no water enters the lamp housing and other electrical components.
- The refrigerator should be cleaned periodically using a solution of bicarbonate of soda and lukewarm water.



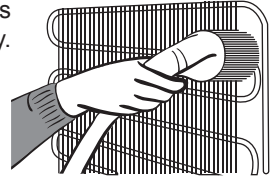
- Clean the accessories separately with soap and water Do not clean them in the dishwasher.



- Do not use abrasive products, detergents or soaps. After washing, rinse with clean water and dry carefully. When you have finished cleaning, reconnect the plug to the mains supply with dry hands.



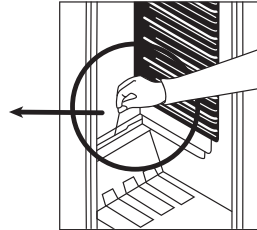
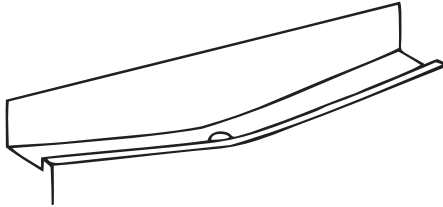
- Clean the condenser with a broom at least twice a year. This will help you to save on energy costs and increase productivity.



THE POWER SUPPLY MUST BE DISCONNECTED.

Defrosting

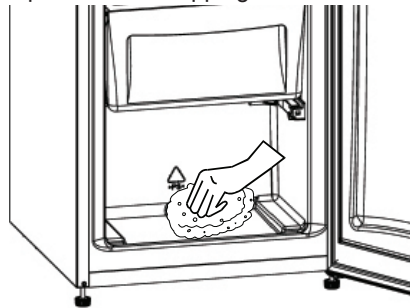
Defrosting the Refrigerator Compartment



- Defrosting occurs automatically in the refrigerator compartment during operation; the water is collected by the evaporation tray and evaporates automatically.
- The evaporation tray and the water drain hole should be cleaned periodically with the defrost drain plug to prevent the water from collecting at the bottom of the refrigerator instead of flowing out.
- You can also clean the drain hole by pouring $\frac{1}{2}$ glass of water down it.

Defrosting the Freezer Compartment

- The frost, which covers the shelves of the freezer compartment, should be removed periodically.
- Do not use sharp metal objects for this operation. They could puncture the refrigerant circuit and cause irreparable damage to the unit. Use the plastic scraper provided.
- When there is more than 5 mm of frost on the shelves, defrosting must be carried out.
- Before defrosting, place the frozen food in a cool place after wrapping it in sheets of newspaper (this will help the food to maintain its temperature for longer).
- To accelerate the defrosting process, place one or more bowls of warm water in the freezer compartment.
- Dry the inside of the compartment with a sponge or a clean cloth.
- Once the unit has been defrosted, place the food into freezer and remember to consume it in a short period of time.

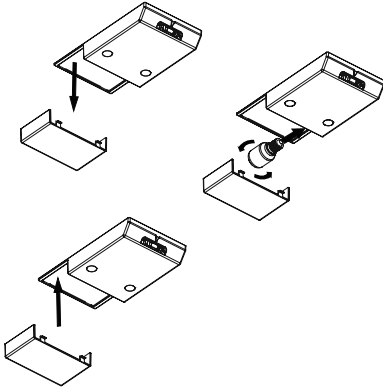


Replacing the Light bulb

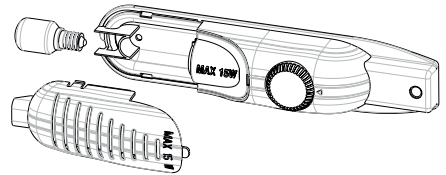
When replacing the bulb of the refrigerator compartment;

1. Unplug the unit from the power supply,
2. Press the hooks on the sides of the light cover top and remove the light cover
3. Change the present light bulb with a new one of not more than 15 W.
4. Replace the light cover and after waiting 5 minutes plug the unit.

When lighting and thermostat are positioned on top



When lighting and thermostat are positioned on side



Replacing LED lighting

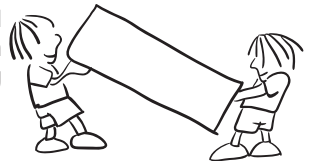
If your refrigerator has LED lighting contact the help desk as this should be changed by authorized personnel only.

PART - 5. TRANSPORTATION AND CHANGING OF INSTALLATION POSITION

Transportation and Changing of Installation Position

- The original packages and foamed polystyrene (PS) can be retained if required.
- During transportation, the appliance should be secured with a wide string or a strong rope. The instructions written on the corrugated box must be followed while transporting.
- Before transporting or changing the installation position, all the moving objects (ie,shelves,crisper...) should be taken out or fixed with bands in order to prevent them from getting damaged.

! Carry your fridge in the upright position.



Repositioning the door

- It is not possible to change the opening direction of your refrigerator door, if the door handles on your refrigerator are installed from the front surface of the door.
- It is possible to change the opening direction of the door on models without any handles.
- If the door opening direction of your refrigerator may be changed, you should contact the nearest authorised service agent to have the opening direction changed.

PART - 6. BEFORE CALLING FOR AFTER SALES SERVICE

If your refrigerator is not working properly, it may be a minor problem, therefore check the following.

The appliance does not operate,

Check if;

- There is no power,
- The general switch in your home is disconnected,
- The socket is not faulty. To check this, plug the appliance in to another socket which you know is working.

What to do if your appliance performs poorly

Check that:

- You have overloaded the appliance,
- The thermostat setting is on position “1” (if so set the thermostat dial to a suitable value).
- The doors are closed properly,
- There is no dust on the condenser,
- There is enough space at the rear and side walls.

If your fridge is operating too loudly

Normal Noises

Compressor noise

- Normal motor noise: This noise means that the compressor operates normally
- Compressor may cause more noise for a short time when it starts.

Bubbling noise and splash:

- This noise is caused by the flow of the refrigerant in the tubes of the system.
- If you hear any other noises check that:
 - The appliance is level
 - Nothing is touching the rear of the appliance
 - The objects on the appliance are vibrating.

If there is water in the lower part of the refrigerator;

Check if;

The drain hole for defrost water is not clogged (use defrost drain plug to clean the drain hole).

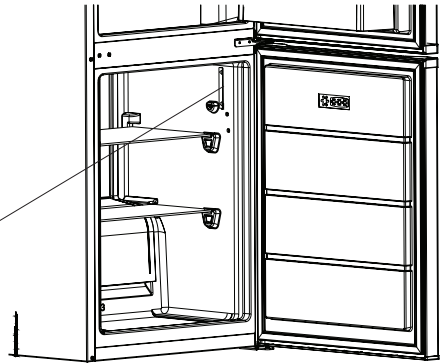
Important notes:

- In case of a sudden power loss or disconnecting and reconnecting of the plug to the electrical socket, the compressor protective thermal element will be opened as the pressure of the gas in the cooling system of your refrigerator has not yet been balanced. 4 or 5 minutes later, your refrigerator will start to operate; this is normal.
- If you won't be using your refrigerator for a long time (such as on summer holidays), please disconnect the plug from the socket. Clean your refrigerator as per Part 4 of this document and leave the door open to prevent any humidification or odor formation.
- If there is still a problem with your refrigerator although you have followed the instructions in this book, please consult your nearest authorized service center.

- The lifetime of your appliance is stated and declared by the Department of Industry. The length of time for retaining parts required for the proper operation of the appliance is 10 years.

Tips for saving energy

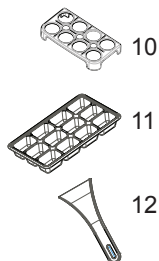
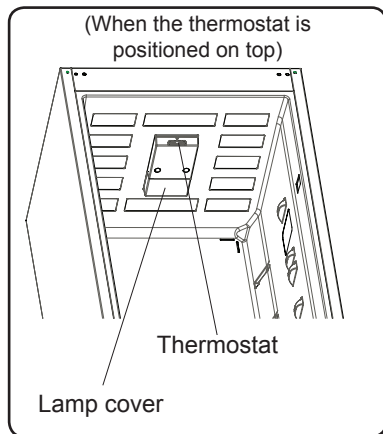
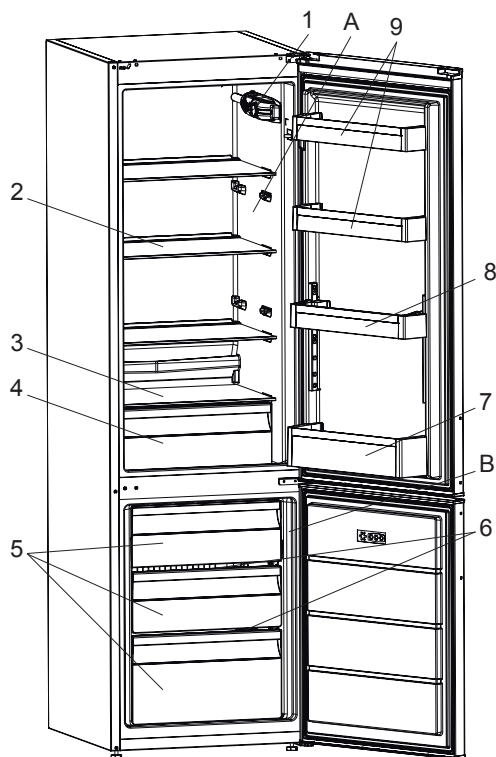
1. Install the appliance in a cool, well ventilated room , but not in direct sunlight and not near a heat source (radiator, cooker.. etc). Otherwise use an insulating plate.
2. Allow warm food and drinks to cool down outside the appliance.
3. When thawing frozen food, place it in the refrigerator compartment. The low temperature of the frozen food will help to cool the refrigerator compartment when it is thawing. This will help to save energy. If the frozen food is put out, it results in a waste of energy.
4. Cover drinks or other liquids when placing them in the appliance Otherwise humidity increases in the appliance. Therefore, the working time gets longer. Also covering drinks and other liquids helps to preserve smell and taste.
5. Try to avoid keeping the doors open for long periods or opening the doors too frequently as warm air will enter the cabinet and cause the compressor to switch on unnecessarily often.
6. Keep the covers of the different temperature compartments (crisper, chiller ...etc) closed
7. Door gasket must be clean and pliable. Replace gaskets if worn.
8. Energy consumption of your appliance is declared without drawers and fully loaded in freezer compartment.
9. For saving energy, do not use volume between the load limit and the door, along the load limit line. Load limit line is also used in energy consumption declaration.



Load limit line label

PART - 8.

PARTS OF THE APPLIANCE AND THE COMPARTMENTS



This presentation is only for information about the parts of the appliance.
Parts may vary according to the appliance model.

A) Fridge compartment

B) Freezer compartment

1) Thermostat box (When the thermostat is positioned on side)

2) Fridge compartment shelves

3) Crisper cover

4) Crisper

5) Freezer drawers

6) Freezer glass shelves *

7) Bottle shelf

8) Adjustable door shelf *

9) Door shelves

10) Egg holder

11) Ice box tray

12) Ice scraper*

Περιεχόμενα

ΠΡΙΝ ΑΠΟ ΤΗ ΧΡΗΣΗ ΤΗΣ ΣΥΣΚΕΥΗΣ	22
Ειδικές Οδηγίες	26
Συστάσεις.....	26
Εγκατάσταση και λειτουργία του Ψυγειοκαταψύκτη σας.....	27
Πριν θέσετε σε λειτουργία τον ψυγειοκαταψύκτη σας	28
ΟΙ ΔΙΑΦΟΡΕΣ ΛΕΙΤΟΥΡΓΙΕΣ ΚΑΙ ΔΥΝΑΤΟΤΗΤΕΣ.....	28
Ρύθμιση θερμοστάτη.....	28
Προειδοποιήσεις για τις ρυθμίσεις θερμοκρασίας.....	29
Αξεσουάρ.....	30
Θήκη για παγάκια.....	30
Υποδοχή μπουκαλιών.....	30
Πλαστική ξύστρα.....	30
ΤΑΚΤΟΠΟΙΗΣΗ ΤΩΝ ΤΡΟΦΙΜΩΝ ΜΕΣΑ ΣΤΗ ΣΥΣΚΕΥΗ	31
Θάλαμος Συντήρησης.....	31
Θάλαμος Κατάψυξης.....	31
ΚΑΘΑΡΙΣΜΟΣ ΚΑΙ ΣΥΝΤΗΡΗΣΗ.....	33
Απόψυξη του θαλάμου συντήρησης.....	34
Απόψυξη του θαλάμου κατάψυξης.....	34
Αντικατάσταση της Ηλεκτρικής Λάμπας Φωτισμού.....	35
ΜΕΤΑΦΟΡΑ ΚΑΙ ΑΛΛΑΓΗ ΤΗΣ ΘΕΣΗΣ ΤΟΠΟΘΕΤΗΣΗΣ	36
Μεταφορά και αλλαγή της θέσης εγκατάστασης.....	36
Αλλαγή θέσης της πόρτας.....	36
ΠΡΙΝ ΚΑΛΕΣΕΤΕ ΤΗΝ ΕΞΥΠΗΡΕΤΗΣΗ ΠΕΛΑΤΩΝ	36
Συμβουλές για να εξοικονομήσετε ενέργεια	38
ΤΑ ΜΕΡΗ ΤΗΣ ΣΥΣΚΕΥΗΣ ΚΑΙ ΟΙ ΘΑΛΑΜΟΙ ΤΗΣ.....	39

ΜΕΡΟΣ .1 ΠΡΙΝ ΑΠΟ ΤΗ ΧΡΗΣΗ ΤΗΣ ΣΥΣΚΕΥΗΣ

ΠΡΟΕΙΔΟΠΟΙΗΣΗ: Διατηρείτε ελεύθερα από περιορισμούς τα ανοίγματα εξαερισμού στο περίβλημα της συσκευής ή στην κατασκευή εντοιχισμού.

ΠΡΟΕΙΔΟΠΟΙΗΣΗ: Μη χρησιμοποιείτε μηχανικές διατάξεις ή άλλα μέσα για να επιταχύνετε τη διαδικασία της απόψυξης, εκτός από αυτά που συνιστά ο κατασκευαστής.

ΠΡΟΕΙΔΟΠΟΙΗΣΗ: Μη χρησιμοποιείτε ηλεκτρικές συσκευές μέσα στους θαλάμους φύλαξης τροφίμων της συσκευής, εκτός αν αυτές είναι του τύπου που συνιστά ο κατασκευαστής.

ΠΡΟΕΙΔΟΠΟΙΗΣΗ: Μην προκαλέσετε ζημιά στο κύκλωμα του ψυκτικού μέσου.

ΠΡΟΕΙΔΟΠΟΙΗΣΗ: Για να αποφύγετε κίνδυνο λόγω έλλειψης ευστάθειας της συσκευής, αυτή πρέπει να στερεωθεί σύμφωνα με τις οδηγίες.

ΠΡΟΕΙΔΟΠΟΙΗΣΗ: Κατά την τοποθέτηση της συσκευής, βεβαιωθείτε ότι δεν θα παγιδευτεί ή υποστεί ζημιά το καλώδιο ρεύματος.

ΠΡΟΕΙΔΟΠΟΙΗΣΗ: Μην τοποθετείτε φορητά πολύπριζα ή φορητά τροφοδοτικά στο πίσω μέρος της συσκευής.

ΠΡΟΕΙΔΟΠΟΙΗΣΗ: Μη χρησιμοποιείτε αντάππορα πρίζας.



Σύμβολο ISO 7010 W021

Προειδοποίηση: Κίνδυνος φωτιάς / εύφλεκτα υλικά

- Εάν το μοντέλο σας περιέχει R600a - δείτε την πινακίδα στοιχείων στο εσωτερικό του ψυγείου (το ψυκτικό ισοβουτάνιο), αυτό είναι ένα φυσικό αέριο το οποίο είναι φιλικό προς το περιβάλλον αλλά επίσης αναφλέξιμο. Όταν μεταφέρετε και εγκαθιστάτε τη μονάδα πρέπει να φροντίζετε να εξασφαλίσετε ότι κανένα από τα μέρη του ψυκτικού κυκλώματος δεν θα υποστεί ζημιά. Σε περίπτωση ζημιάς αποφύγετε γυμνές φλόγες ή πηγές ανάφλεξης και αερίστε για λίγα λεπτά το χώρο στον οποίο έχει τοποθετηθεί η μονάδα.
- Μην αποθηκεύετε στη συσκευή αυτή εκρηκτικά υλικά όπως

είναι τα δοχεία αεροζόλ με εύφλεκτο προωθητικό μέσο.

- Η συσκευή αυτή προορίζεται για οικιακή χρήση και παρόμοιες εφαρμογές όπως:
 - περιοχές κουζίνας προσωπικού σε καταστήματα, γραφεία και άλλα περιβάλλοντα εργασίας
 - αγροτικά σπίτια και από πελάτες σε ξενοδοχεία, μωτέλ και άλλα περιβάλλοντα οικιακού τύπου
 - περιβάλλοντα τύπου ενοικιαζόμενου δωματίου με πρωινό
 - κέτερινγκ και άλλες εφαρμογές μη λιανικής πώλησης
- Αν η πρίζα δεν ταιριάζει με το καλώδιο του ψυγείου, αυτή πρέπει να αντικατασταθεί από τον κατασκευαστή, τον αντιπρόσωπό του για τεχνική εξυπηρέτηση ή άλλα άτομα με παρόμοια εξουσιοδότηση, για την αποφυγή έκθεσης σε κινδύνους.
- Η συσκευή αυτή δεν προορίζεται για χρήση από άτομα (περιλαμβανομένων παιδιών) με μειωμένες σωματικές, αισθητηριακές ή πνευματικές ικανότητες ή με έλλειψη εμπειρίας και γνώσης, εκτός αν τα άτομα αυτά έχουν λάβει επιτήρηση ή καθοδήγηση σχετικά με τη χρήση της συσκευής από άτομο υπεύθυνο για την ασφάλειά τους. Τα παιδιά πρέπει να βρίσκονται υπό επίβλεψη, ώστε να εξασφαλίζεται ότι δεν παίζουν με τη συσκευή.
- Στο καλώδιο ρεύματος του ψυγείου σας έχει συνδεθεί ένα ειδικά γειωμένο φισ. Το φισ αυτό πρέπει να χρησιμοποιείται με ειδικά γειωμένη πρίζα 16 A. Αν δεν υπάρχει τέτοια πρίζα στο σπίτι σας, αναθέστε την εγκατάστασή της σε εξειδικευμένο ηλεκτρολόγο.
- Η συσκευή αυτή μπορεί να χρησιμοποιηθεί από παιδιά από 8 ετών και άνω και από άτομα με μειωμένες σωματικές, αισθητηριακές ή πνευματικές ικανότητες ή με έλλειψη εμπειρίας και γνώσης, αν τους έχει δοθεί επιτήρηση ή εκπαίδευση σχετικά με τη χρήση της συσκευής με ασφαλή τρόπο και κατανοούν τον ενεχόμενο κίνδυνο. Τα παιδιά δεν

θα πρέπει να παίζουν με τη συσκευή. Ο καθαρισμός και η συντήρηση από το χρήστη δεν θα πρέπει να γίνεται από παιδιά χωρίς επίβλεψη.

- Παιδιά ηλικίας από 3 έως 8 ετών επιτρέπεται να τοποθετούν και να αφαιρούν τρόφιμα από οικιακές ψυκτικές συσκευές. Τα παιδιά δεν αναμένεται να πραγματοποιούν καθαρισμό ή συντήρηση από τον χρήστη της οικιακής συσκευής, τα πολύ μικρά παιδιά (ηλικίας 0-3 ετών) δεν αναμένεται να χρησιμοποιούν οικιακές συσκευές, τα μικρά παιδιά (3-8 ετών) δεν αναμένεται να χρησιμοποιούν οικιακές συσκευές με ασφάλεια εκτός αν τους παρέχεται διαρκής επίβλεψη, τα μεγαλύτερα παιδιά (8-14 ετών) και ευπαθή άτομα μπορούν να χρησιμοποιούν οικιακές συσκευές με ασφάλεια αφού τους έχει δοθεί επαρκής επίβλεψη ή καθοδήγηση σχετικά με τη χρήση της οικιακής συσκευής. Τα πολύ ευπαθή άτομα δεν αναμένεται να χρησιμοποιούν τη συσκευή με ασφάλεια εκτός αν τους παρέχεται διαρκής επίβλεψη.
- Αν υποστεί ζημιά το καλώδιο τροφοδοσίας, για να αποφύγετε κινδύνους πρέπει να αντικατασταθεί από τον κατασκευαστή, τον αντιπρόσωπό του για τεχνική εξυπηρέτηση ή άλλα άτομα με παρόμοια εξουσιοδότηση.
- Αυτή η συσκευή δεν προορίζεται για χρήση σε υψόμετρο μεγαλύτερο των 2000 μέτρων.

Για την αποφυγή αλλοίωσης των τροφίμων, παρακαλούμε να τηρείτε τις εξής οδηγίες:

- Το άνοιγμα της πόρτας για μεγάλα διαστήματα μπορεί να προκαλέσει σημαντική αύξηση της θερμοκρασίας στους χώρους της συσκευής.
- Καθαρίζετε τακτικά τις επιφάνειες που έρχονται σε επαφή με τρόφιμα, καθώς και τα προσπελάσιμα συστήματα αποστράγγισης.
- Αποθηκεύετε νωπό κρέας και ψάρια στο ψυγείο μέσα σε κατάλληλους περιέκτες, ώστε να μην έρχονται σε επαφή με άλλα τρόφιμα ούτε να στάζουν πάνω σε άλλα τρόφιμα.
- Οι χώροι κατεψυγμένων τροφίμων με διαβάθμιση δύο αστέρων είναι κατάλληλοι για διατήρηση ήδη κατεψυγμένων τροφίμων, για διατήρηση ή παρασκευή παγωτού και για την παρασκευή παγοκύβων.
- Οι χώροι με διαβάθμιση ενός αστέρα και δύο ή τριών αστέρων δεν είναι κατάλληλοι για την κατάψυξη νωπών τροφίμων.
- Αν πρόκειται να αφήσετε την ψυκτική συσκευή κενή για μεγάλα χρονικά διαστήματα, απενεργοποιήστε την, πραγματοποιήστε απόψυξη, καθαρίστε την, στεγνώστε την και αφήστε την πόρτα ανοικτή για την αποτροπή ανάπτυξης μυκήτων μέσα στη συσκευή.

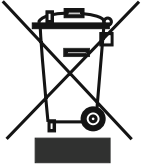
Ο διανομέας νερού είναι διαθέσιμος

- Καθαρίστε τα δοχεία νερού αν δεν έχουν χρησιμοποιηθεί για 48 ώρες. Εκπλύνετε το σύστημα νερού που συνδέεται σε παροχή νερού αν δεν έχετε πάρει νερό από τη συσκευή για 5 ημέρες.

Ειδικές Οδηγίες

- Εάν αυτή η συσκευή πρόκειται να αντικαταστήσει ένα παλαιό ψυγείο με λουκέτο, σπάστε ή αφαιρέστε την κλειδαριά ως μέτρο ασφαλείας πριν να το αποθηκεύσετε, ώστε να προστατεύσετε τα παιδιά που μπορεί να εγκλειστούν στη συσκευή ενώ παίζουν.
- Τα παλαιά ψυγεία και καταψύκτες περιέχουν αέρια μόνωσης και ψυκτικά υλικά που πρέπει να αφαιρεθούν με κατάλληλο τρόπο. Επιβεβαιώστε ότι οι σωληνώσεις του ψυκτικού σας δεν έχουν βλαφτεί.

Προσοχή;



Το προϊόν σας είναι επισημασμένο με αυτό το σύμβολο. Αυτό σημαίνει ότι τα χρησιμοποιημένα ηλεκτρικά και ηλεκτρονικά προϊόντα δεν πρέπει να αναμιγνύονται με τα γενικά οικιακά απορρίμματα. Για τα προϊόντα αυτά υπάρχει διαφορετικό σύστημα συλλογής.

Αν θέλετε να απορρίψετε το προϊόν αυτό, απευθυνθείτε στις τοπικές σας αρχές και ρωτήστε σχετικά με τη σωστή μέθοδο τελικής διάθεσης.

ΣΗΜΑΝΤΙΚΗ ΣΗΜΕΙΩΣΗ:

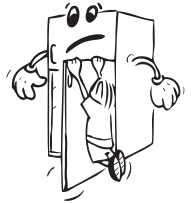
Διαβάστε το παρόν εγχειρίδιο πριν από την εγκατάσταση και τη θέση σε λειτουργία της συσκευής. Ο κατασκευαστής δεν αναλαμβάνει καμιά ευθύνη εάν δε ληφθούν υπόψη οι κάτωθι λανθασμένοι τρόποι χρήσεως.

Συστάσεις

- Μη χρησιμοποιείτε μετασχηματιστές ή παράλληλα κυκλώματα που μπορεί να προκαλέσουν υπερθέρμανση ή καύση.
- Μη συνδέσετε τη συσκευή σε παλαιά παραμορφωμένη πρίζα.



- Μη στρίβετε και λυγίζετε τα καλώδια.
- Μην επιτρέψετε στα παιδιά να παίζουν με τη συσκευή. Τα παιδιά δεν πρέπει ΠΟΤΕ να κάθονται πάνω στα συρτάρια ή να κρέμονται από την πόρτα του ψυγείου.
- Μην συνδέσετε την παροχή ηλεκτρικού ρεύματος με βρεγμένα χέρια.
- Μην χρησιμοποιείτε κανένα αιχμηρό μεταλλικό αντικείμενο για την αφαίρεση πάγου από τον θάλαμο καταψύξεως. Τα αιχμηρά μεταλλικά αντικείμενα μπορεί να τρυπήσουν το κύκλωμα ψύξεως και να προκαλέσουν ανεπανόρθωτη βλάβη στην συσκευή. Χρησιμοποιήστε τον εφοδιασμένο πλαστικό ξύστη.
- Μην τοποθετείτε εμφιαλωμένα υγρά (ποτήρια, μπουκάλια ή κουτιά αλουμινίου) στον θάλαμο κατάψυξης, ειδικά ποτά εμπλουτισμένα με ανθρακικό οξύ, επειδή μπορεί να προκληθεί έκρηξη του δοχείου κατά τη διάρκεια της ψύξεως.

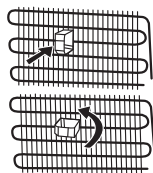


- Οινόπνευματώδεις ουσίες με υψηλό ποσοστό αλκοόλ, πρέπει να κλείνονται σφιχτά και να τοποθετούνται όρθια στο ψυγείο.
- Μην αγγίζετε τις ψυχραντικές επιφάνειες, ειδικά με βρεγμένα χέρια, επειδή μπορεί να καείτε ή να τραυματιστείτε.
- Μην τρωτέ τον πάγο που έχει αφαιρεθεί από τον καταψύκτη.



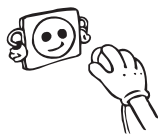
Εγκατάσταση και λειτουργία του Ψυγειοκαταψύκτη σας

- Η τάση λειτουργίας του ψυγείου σας είναι 220-240 V και 50 Hz.
- Η εταιρεία μας δεν φέρει ευθύνη για βλάβες που ενδέχεται να προκύψουν από τη χρήση της συσκευής χωρίς εγκατάσταση γείωσης.
- Τοποθετήστε τον ψυγειοκαταψύκτη σας σε κατάλληλο σημείο που δεν εκτίθεται απευθείας στο φως του ήλιου.
- Πρέπει να βρίσκεται σε απόσταση τουλάχιστον 50 εκ. από πηγές θερμότητας όπως εστίες, φούρνους, καλοριφέρ και ηλεκτρικές κουζίνες και τουλάχιστον 5 εκ. από ηλεκτρικούς φούρνους.
- Ο ψυγειοκαταψύκτης σας δεν πρέπει να χρησιμοποιείται στην ύπαιθρο και δεν πρέπει να παραμένει εκτεθειμένος στη βροχή.
- Αν ο ψυγειοκαταψύκτης σας είναι τοποθετημένος δίπλα σε βαθιά κατάψυξη, πρέπει να υπάρχει απόσταση τουλάχιστον 2 εκ. μεταξύ τους ώστε να αποτρέπεται η δημιουργία υδρατμών στις εξωτερικές επιφάνειες.
- Μην τοποθετείτε βαριά αντικείμενα πάνω στον ψυγειοκαταψύκτη σας και τοποθετήστε τον σε κατάλληλο σημείο ούτως ώστε να υπάρχει ελεύθερος χώρος τουλάχιστον 15 εκ. από την οροφή.
- Αν πρόκειται να τοποθετήσετε τον ψυγειοκαταψύκτη σας δίπλα στα ντουλάπια της κουζίνας, πρέπει να αφήσετε απόσταση τουλάχιστον 2 εκ. μεταξύ τους.
- Για να αποτρέψετε την επαφή του συμπυκνωτή (του μαύρου εξαρτήματος με το δίχτυ στο πίσω μέρος) με τον τοίχο, τοποθετήστε το πλαστικό εξάρτημα για τη διατήρηση της απόστασης στη θέση του περιστρέφοντάς το κατά 90°.
- Για να διασφαλίσετε την ομαλή λειτουργία του ψυγειοκαταψύκτη σας χωρίς δονήσεις, τα μπροστινά πόδια του πρέπει να ρυθμιστούν στο κατάλληλο ύψος και να είναι στο ίδιο ύψος μεταξύ τους. Για να βεβαιωθείτε περιστρέψτε τα πόδια με τη φορά των δεικτών του ρολογιού (ή αντίθετα). Αυτή η διαδικασία πρέπει να πραγματοποιηθεί πριν τοποθετήσετε τα τρόφιμα στο ψυγείο.
- Πριν χρησιμοποιήσετε το ψυγείο σας, καθαρίστε όλα τα μέρη του με ζεστό νερό στο οποίο θα προσθέσετε μια κουταλιά του γλυκού μαγειρική σόδα, και στη συνέχεια ξεπλύνετε με κρύο νερό και στεγνώστε τα. Αφού ολοκληρώσετε τη διαδικασία του καθαρισμού, βάλτε όλα τα μέρη στη θέση τους.



Πριν θέσετε σε λειτουργία τον ψυγείοκαταψύκτη σας

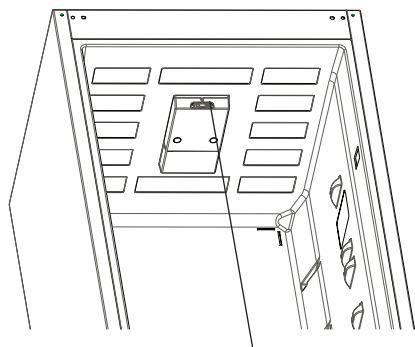
- Την πρώτη φορά που θα θέσετε σε λειτουργία τον ψυγείοκαταψύκτη σας ή προκειμένου να διασφαλίσετε την αποτελεσματική λειτουργία της συσκευής μετά τις διαδικασίες επανατοποθέτησης, αφήστε το αδρανές για 3 ώρες (σε κάθετη θέση), και στη συνέχεια βάλτε το βύσμα στην πρίζα. Διαφορετικά, ενδέχεται να προκαλέσετε βλάβη στον συμπυκνωτή.
- Την πρώτη φορά που θα λειτουργήσει το ψυγείο σας, μπορεί να εκλυθεί μια οσμή. Η οσμή αυτή θα εξαφανιστεί μόλις το ψυγείο σας αρχίσει να ψύχεται.



ΜΕΡΟΣ .2 ΟΙ ΔΙΑΦΟΡΕΣ ΛΕΙΤΟΥΡΓΙΕΣ ΚΑΙ ΔΥΝΑΤΟΤΗΤΕΣ

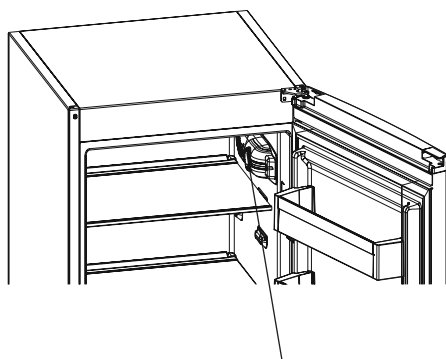
Ρύθμιση θερμοστάτη (ορισμένα μοντέλα)

Όταν ο φωτισμός και ο θερμοστάτης είναι στο πάνω μέρος



θερμοστάτη
(ορισμένα μοντέλα)

Όταν ο φωτισμός και ο θερμοστάτης είναι στο πάνω στο πλάι



θερμοστάτη
(ορισμένα μοντέλα)

Ο θερμοστάτης του καταψύκτη ρυθμίζει αυτόματα την εσωτερική θερμοκρασία των διαμερισμάτων. Περιστρέφοντας το κουμπί από τη θέση 1 στη θέση 5 μπορείτε να έχετε χαμηλότερες θερμοκρασίες.

Ρύθμιση θερμοστάτη κατάψυξης & συντήρησης:

- Θέση απενεργοποίησης.
- 1 – 2 : Για βραχυπρόθεσμη φύλαξη φαγητού στο χώρο της κατάψυξης, μπορείτε να τοποθετήσετε το ρυθμιστή μεταξύ της ελάχιστης και της μεσαίας θέσης.
- 3 – 4 : Για μακροπρόθεσμη φύλαξη φαγητού στην κατάψυξη, μπορείτε να τοποθετήσετε το κουμπί σε μεσαία θέση.
- 5 : Για κατάψυξη νωπών τροφίμων. Η συσκευή θα λειτουργεί για μεγαλύτερο χρόνο. Όταν τα τρόφιμα αποκτήσουν τη θερμοκρασία που χρειάζεται μπορείτε να επαναφέρετε το κουμπί στην προηγούμενη θέση.

Προειδοποιήσεις για τις ρυθμίσεις θερμοκρασίας

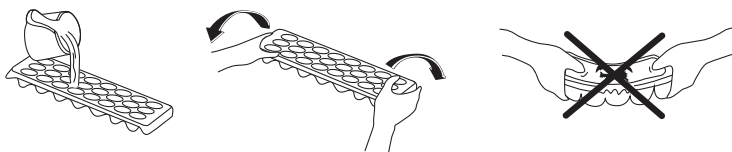
- Από άποψης απόδοσης, δεν συνιστάται να χρησιμοποιείτε το ψυγείο σας σε περιβάλλον πιο ψυχρό από 10 °C.
- Οι ρυθμίσεις θερμοκρασίας θα πρέπει να γίνονται σύμφωνα με τη συχνότητα που ανοίγουν οι πόρτες και την ποσότητα τροφίμων που φυλάσσετε στο ψυγείο.
- Για να ψυχθεί πλήρως, το ψυγείο σας μετά τη σύνδεσή του στο ρεύμα, θα πρέπει να λειτουργεί έως 24 ώρες χωρίς διακοπή, ανάλογα με τη θερμοκρασία περιβάλλοντος. Στο διάστημα αυτό μην ανοίγετε συχνά τις πόρτες του ψυγείου σας και μην τοποθετείτε μέσα πολλά τρόφιμα.
- Για την αποφυγή πρόκλησης ζημιάς στο συμπιεστή του ψυγείου σας, έχει προβλεφθεί μια λειτουργία καθυστέρησης 5 λεπτών όταν αποσυνδέετε και συνδέετε πάλι το φιν ρευματοληψίας του ψυγείου σας στην πρίζα ή για περίπτωση διακοπής ρεύματος. Το ψυγείο σας θα αρχίσει να λειτουργεί κανονικά μετά από 5 λεπτά.
- Το ψυγείο σας έχει σχεδιαστεί να λειτουργεί στις περιοχές θερμοκρασιών περιβάλλοντος που αναφέρονται στα πρότυπα, σύμφωνα με την κατηγορία κλίματος που αναφέρεται στην πληροφοριακή ετικέτα. Δεν συνιστούμε να λειτουργήσει το ψυγείο σας εκτός των αναφερόμενων ορίων τιμών θερμοκρασίας, και αυτό για λόγους απόδοσης ψύξης.
- Η συσκευή αυτή έχει σχεδιαστεί για χρήση σε θερμοκρασίες περιβάλλοντος εντός του εύρους 16°C - 38°C.

Κλιματική κλάση	Θερμοκρασία περιβάλλοντος °C
T	Μεταξύ 16 και 43 (°C)
ST	Μεταξύ 16 και 38 (°C)
N	Μεταξύ 16 και 32 (°C)
SN	Μεταξύ 10 και 32 (°C)

Αξεσουάρ

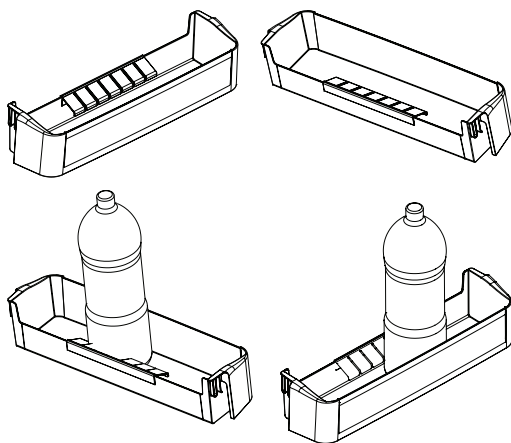
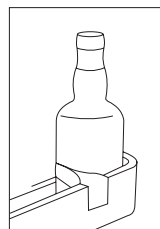
Θήκη για παγάκια

- Γεμίστε τη θήκη για παγάκια με νερό και τοποθετήστε την στο θάλαμο κατάψυξης.
- Μόλις το νερό παγώσει πλήρως, μπορείτε να στρίψετε το δίσκο όπως φαίνεται πιο κάτω για να πάρετε τα παγάκια.



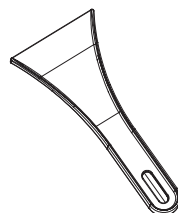
Υποδοχή μπουκαλιών (Μόνο ορισμένα μοντέλα)

Για να αποφύγετε να γλιστρήσουν ή να πέσουν τα μπουκάλια, μπορείτε να χρησιμοποιήσετε την υποδοχή μπουκαλιών. Έτσι μπορείτε να αποφύγετε και θορύβους κατά το άνοιγμα ή κλείσιμο της πόρτας.



Πλαστική ξύστρα

Μετά από κάποια χρονική περίοδο, θα συσσωρευτεί πάχνη σε ορισμένες περιοχές στο θάλαμο κατάψυξης. Η πάχνη που συσσωρεύεται στο θάλαμο κατάψυξης θα πρέπει να αφαιρείται περιοδικά. Χρησιμοποιείτε την παρεχόμενη πλαστική ξύστρα αν χρειάζεται. Μη χρησιμοποιείτε αιχμηρά μεταλλικά αντικείμενα για το σκοπό αυτό. Θα μπορούσαν να τρυπήσουν το ψυκτικό κύκλωμα και να προξενήσουν ανεπανόρθωτη ζημιά στη μονάδα.



Ράφι πόρτας Adapti-Lift (Σε ορισμένα μοντέλα)

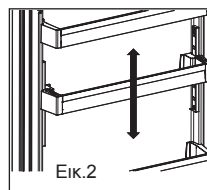
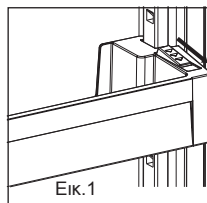
Μπορούν να γίνουν έξι διαφορετικές ρυθμίσεις ύψους για την παροχή αποθηκευτικών χώρων που θα χρειαστείτε με το Adapti-Lift.

Για να αλλάξετε τη θέση του Adapti-Lift, κρατήστε το κάτω μέρος του ραφιού και τραβήξτε τα κουμπιά στο πλάι του ραφιού της πόρτας προς την κατεύθυνση του βέλους (Εικ. 1).

Τοποθετήστε το ράφι της πόρτας στο ύψος που χρειάζεστε μετακινώντας το πάνω και κάτω.

Αφού θέσετε το ράφι της πόρτας στη θέση που επιθυμείτε, ελευθερώστε τα κουμπιά στο πλάι του ραφιού της πόρτας (Σχήμα 2). Πριν απελευθερώσετε το ράφι της πόρτας, κινήστε το προς τα επάνω και προς τα κάτω και βεβαιωθείτε ότι το ράφι της πόρτας είναι καλά στερεωμένο.

Σημείωση: Πριν να μετακινήσετε το φορτωμένο ράφι της πόρτας, θα πρέπει να κρατάτε το ράφι στηρίζοντας το κάτω μέρος. Σε αντίθετη περίπτωση, το ράφι της πόρτας μπορεί να πέσει από τις ράγες λόγω του βάρους. Έτσι, μπορεί να προκληθεί βλάβη στο ράφι της πόρτας ή στις ράγες.



ΜΕΡΟΣ .3 ΤΑΚΤΟΠΟΙΗΣΗ ΤΩΝ ΤΡΟΦΙΜΩΝ ΜΕΣΑ ΣΤΗ ΣΥΣΚΕΥΗ

Θάλαμος Συντήρησης

- Για να μειώσετε την υγρασία και επακόλουθο σχηματισμό πάχνης, μην τοποθετείτε υγρά στο ψυγείο σε ανοικτά δοχεία. Πάχνη τείνει να σχηματίζεται στα πιο ψυχρά μέρη του εξατμιστή και συν τω χρόνω θα απαιτείται πιο συχνή απόψυξη.
- Ποτέ μην τοποθετείτε ζεστά τρόφιμα στο θάλαμο συντήρησης. Θα πρέπει να αφήνετε το ζεστό φαγητό να κρυώνει σε θερμοκρασία δωματίου και θα πρέπει να το τοποθετείτε στο θάλαμο συντήρησης με τρόπο ώστε να εξασφαλίζεται επαρκής κυκλοφορία του αέρα.
- Τίποτα δεν πρέπει να έρχεται σε επαφή με το πίσω τοίχωμα της συντήρησης, γιατί θα προκληθεί πάχνη και οι συσκευασίες μπορεί να κολλήσουν εκεί. Μην ανοίγετε πολύ συχνά την πόρτα του ψυγείου.
- Τοποθετείτε το κρέας και τα καθαρισμένα ψάρια (τυλιγμένα σε συσκευασίες ή σε πλαστική μεμβράνη) στην ποσότητα που θα καταναλώσετε σε 1-2 ημέρες.
- Μπορείτε να τοποθετήσετε φρούτα και λαχανικά στο συρτάρι λαχανικών χωρίς συσκευασία.

Θάλαμος Κατάψυξης

- Η χρήση της κατάψυξης προορίζεται για αποθήκευση τροφίμων σε συνθήκες βαθιάς κατάψυξης ή κατάψυξης για μεγάλες χρονικές περιόδους, και για να φτιάχνετε παγάκια.
- Μην τοποθετείτε νωπά και ζεστά τρόφιμα στα ράφια της πόρτας του καταψύκτη με σκοπό να τα καταψύξετε. Χρησιμοποιείτε αυτά τα ράφια μόνο για αποθήκευση ήδη κατεψυγμένων τροφίμων.
- Μην τοποθετείτε νωπά και ζεστά τρόφιμα πλάι-πλάι με κατεψυγμένα τρόφιμα, γιατί μπορεί να αποψυχθούν και τα κατεψυγμένα τρόφιμα.
- Όταν καταψύχετε νωπά τρόφιμα (π.χ. κρέας, ψάρια ή κιμά), χωρίζετε τα σε μερίδες που θα χρησιμοποιήσετε την κάθε φορά.

- Για αποθήκευση κατεψυγμένων τροφίμων: **θα πρέπει να τηρείτε σχολαστικά τις οδηγίες στις συσκευασίες των κατεψυγμένων τροφίμων και, αν δεν παρέχεται πληροφόρηση, το φαγητό δεν θα πρέπει να φυλάσσεται για περισσότερο από 3 μήνες από την ημερομηνία αγοράς.**
- Όταν αγοράζετε κατεψυγμένα τρόφιμα **να βεβαιώνεστε ότι έχουν καταψυχθεί σε κατάλληλες θερμοκρασίες και ότι η συσκευασία είναι άθικτη.**
- Τα κατεψυγμένα τρόφιμα θα πρέπει να μεταφέρονται σε κατάλληλους περιέκτες, ώστε να διατηρείται η ποιότητά τους. Επίσης θα πρέπει να τοποθετούνται στις ψυκτικές επιφάνειες της μονάδας στο συντομότερο δυνατό χρόνο.
- Αν η συσκευασία κάποιου κατεψυγμένου τροφίμου δείχνει σημάδια υγρασίας και μη φυσιολογικής διόγκωσης, είναι πιθανό να είχε φυλαχτεί σε ακατάλληλη θερμοκρασία και τα περιεχόμενα να έχουν αλλοιωθεί.
- Ο χρόνος ζωής των κατεψυγμένων τροφίμων **εξαρτάται από τη θερμοκρασία του θαλάμου, από τη ρύθμιση του θερμοστάτη, από το πόσο συχνά ανοίγεται η πόρτα, από τον τύπο του τροφίμου και από το χρονικό διάστημα που απαιτείται για τη μεταφορά του προϊόντος από το κατάστημα στο σπίτι σας. Ακολουθείτε πάντα τις οδηγίες που είναι τυπωμένες στη συσκευασία και ποτέ μην υπερβαίνετε τον αναφερόμενο μέγιστο χρόνο αποθήκευσης.**
- Χρησιμοποιήστε το ράφι ταχείας κατάψυξης για να παγώνετε πιο γρήγορα φαγητά που μαγειρεύετε στο σπίτι (και τα τρόφιμα που θέλετε να καταψύξετε) λόγω της μεγαλύτερης ψυκτικής ισχύος του θαλάμου κατάψυξης. Τα ράφια ταχείας κατάψυξης είναι τα μεσαία συρτάρια του θαλάμου κατάψυξης

ΜΕΡΟΣ .4 ΚΑΘΑΡΙΣΜΟΣ ΚΑΙ ΣΥΝΤΗΡΗΣΗ

- Αποσυνδέετε πάντα τη μονάδα από το δίκτυο ρεύματος πριν τον καθαρισμό.



- Μην καθαρίζετε τη συσκευή χύνοντας πάνω ή μέσα της νερό.



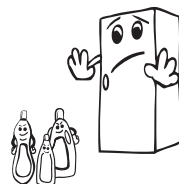
- Οι θάλαμοι συντήρησης και κατάψυξης θα πρέπει να καθαρίζονται περιοδικά με διάλυμα μαγειρικής σόδας σε χλιαρό νερό.



- Καθαρίζετε τα αξεσουάρ ξεχωριστά με σαπούνι και νερό. Μην τα καθαρίζετε στο πλυντήριο πιάτων.



- Μη χρησιμοποιείτε προϊόντα, απορρυπαντικά ή σαπούνια που χαράζουν. Μετά το πλύσιμο, ξεπλύνετε τα αξεσουάρ με καθαρό νερό και στεγνώστε τα προσεκτικά. Όταν έχετε τελειώσει τις διαδικασίες καθαρισμού, συνδέστε πάλι το φις της μονάδας στην πρίζα με στεγνά χέρια.



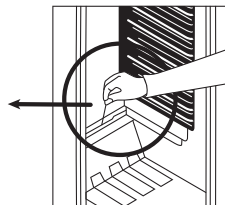
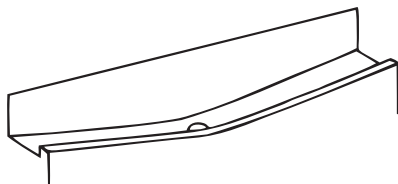
- Θα πρέπει να καθαρίζετε το συμπυκνωτή (το πίσω μέρος της συσκευής) με σκούπα μία φορά το χρόνο για να επιτύχετε εξοικονόμηση ενέργειας και να αυξήσετε την απόδοση.



Η ΠΑΡΟΧΗ ΡΕΥΜΑΤΟΣ ΠΡΕΠΕΙ ΝΑ ΕΧΕΙ ΑΠΟΣΥΝΔΕΘΕΙ.

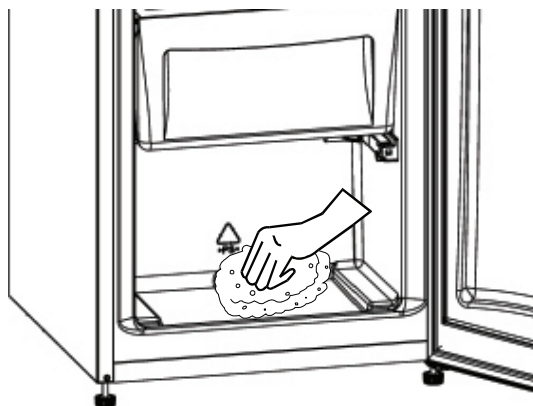
Απόψυξη του θαλάμου συντήρησης

- Η απόψυξη στο θάλαμο συντήρησης γίνεται αυτόματα κατά τη λειτουργία. Το νερό από την απόψυξη συλλέγεται στο δίσκο εξάτμισης και εξατμίζεται αυτόματα.
- **Ο δίσκος εξάτμισης και η οπή αποστράγγισης του νερού (στο πίσω μέρος του συρταριού λαχανικών της συντήρησης) πρέπει να καθαρίζονται περιοδικά, για να εμποδίζεται η συλλογή νερού στο κάτω μέρος της συντήρησης αντί της διαφυγής του προς τα έξω.**



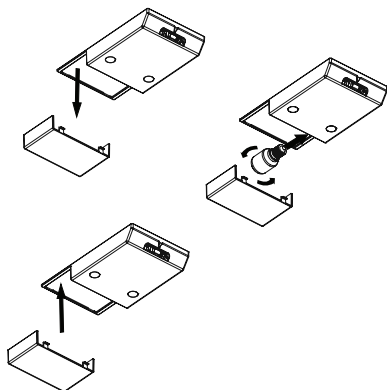
Απόψυξη του θαλάμου κατάψυξης

- Η πάχνη που καλύπτει τα ράφια του θαλάμου της κατάψυξης θα πρέπει να αφαιρείται περιοδικά.
- Μη χρησιμοποιείτε αιχμηρά μεταλλικά αντικείμενα για το σκοπό αυτό. **Θα μπορούσαν να τρυπήσουν το ψυκτικό κύκλωμα και να προξενήσουν ανεπανόρθωτη ζημιά στη μονάδα. Χρησιμοποιήστε το παρεχόμενο πλαστικό ξέστρο.**
- Όταν υπάρχουν περισσότερο από 5 χιλ. πάχνης στα ράφια, πρέπει να γίνει απόψυξη.
- Πριν την απόψυξη, τοποθετήστε τα παγωμένα τρόφιμα σε δροσερό μέρος αφού τα καλύψετε με φύλλα εφημερίδας για να διατηρηθεί η θερμοκρασία τους σταθερή για μεγάλο χρονικό διάστημα.
- **Για να επιταχύνετε τη διαδικασία της απόψυξης τοποθετήστε ένα ή περισσότερα μπολ με ζεστό νερό στο χώρο της κατάψυξης.**
- Στεγνώστε το εσωτερικό του θαλάμου με σφουγγάρι ή με ένα καθαρό πανί.
- Όταν έχει ολοκληρωθεί η διαδικασία της απόψυξης της μονάδας, τοποθετήστε τα τρόφιμα μέσα στην κατάψυξη και θυμηθείτε να τα καταναλώσετε σε σύντομο χρονικό διάστημα.

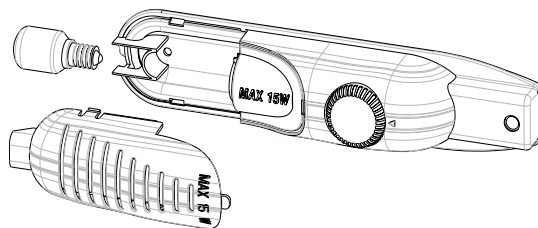


Αντικατάσταση της Ηλεκτρικής Λάμπας Φωτισμού (ορισμένα μοντέλα)

Όταν ο φωτισμός και ο θερμοστάτης είναι στο πάνω μέρος



Όταν ο φωτισμός και ο θερμοστάτης είναι στο πάνω στο πλαίσιο



Όταν αντικαθιστάτε την λάμπα του ψυκτικού χώρου

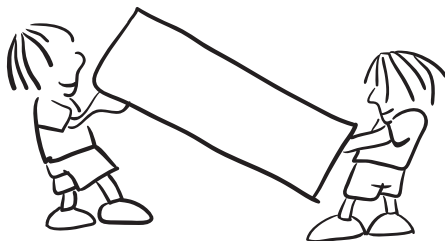
1. Αποσυνδέστε τη συσκευή από το ηλεκτρικό ρεύμα
2. Πιέστε τους γάντζους στην πλευρά του καλύμματος της λάμπας, και το κάλυμμα θα αφαιρεθεί.
3. Αλλάξτε τη λάμπα με μια άλλη, όχι μεγαλύτερη των 15 W.
4. Τοποθετήστε το κάλυμμα της λάμπας και μετά από 5 λεπτά ξανασυνδέστε τη συσκευή στο ηλεκτρικό ρεύμα.

Αντικατάσταση λαμπτήρα LED

Αν το ψυγείο σας έχει λαμπτήρα LED, επικοινωνήστε με το γραφείο βοήθειας, επειδή αυτός πρέπει να αντικατασταθεί μόνο από εξουσιοδοτημένο προσωπικό.

Μεταφορά και αλλαγή της θέσης εγκατάστασης

- Η αρχική συσκευασία και το αφρώδες πολυστυρένιο (PS) μπορούν να φυλαχτούν εάν απαιτείται.
- Κατά τη μεταφορά η συσκευή θα πρέπει να στερεώνεται με πλατύ ιμάντα ή με δυνατό σχοινί. Κατά τη μεταφορά πρέπει να τηρούνται οι κανόνες που αναγράφονται στο χαρτοκιβώτιο συσκευασίας.
- Πριν τη μεταφορά ή την αλλαγή της θέσης εγκατάστασης, πρέπει όλα τα κινούμενα μέρη (π.χ. ράφια, συρτάρι λαχανικών κλπ.) να αφαιρούνται ή να στερεώνονται με ταινίες, για να εμποδίζεται η μετακίνησή τους.

**Αλλαγή θέσης της πόρτας**

- Δεν μπορεί να αλλάξει η κατεύθυνση που ανοίγει η πόρτα του ψυγείου σας, αν οι λαβές στις πόρτες του ψυγείου σας είναι τοποθετημένες στην μπροστινή επιφάνεια της πόρτας.
- Η κατεύθυνση που ανοίγει η πόρτα μπορεί να αλλάξει σε μοντέλα χωρίς λαβές.
- Αν μπορεί να αλλάξει η κατεύθυνση που ανοίγει η πόρτα, θα πρέπει να απευθυνθείτε στο πλησιέστερο Εξουσιοδοτημένο σέρβις για να αλλάξουν την κατεύθυνση ανοίγματος.

Αν το ψυγείο σας δεν λειτουργεί κανονικά, αυτό μπορεί να οφείλεται σε κάποιο μικρό πρόβλημα. Επομένως ελέγξτε τα ακόλουθα, πριν καλέσετε ηλεκτρολόγο, για να εξοικονομήσετε χρόνο και χρήματα.

Τι να κάνετε αν η συσκευή δεν λειτουργεί**Ελέγξτε ότι/μήπως:**

- Δεν υπάρχει ρεύμα.
- Είναι κλεισμένος ο γενικός διακόπτης του σπιτιού σας.
- Η ρύθμιση του θερμοστάτη είναι στο “•”.
- Η πρίζα δεν λειτουργεί ικανοποιητικά. Για να το ελέγξετε αυτό, συνδέστε στην πρίζα μια άλλη συσκευή που γνωρίζετε ότι λειτουργεί.

Τι να κάνετε αν το ψυγείο δεν λειτουργεί σωστά**Ελέγξτε ότι/μήπως:**

- Έχετε υπερφορτώσει τη συσκευή.
- Η ρύθμιση θερμοστάτη είναι στη θέση “1” (αν είναι έτσι, ρυθμίστε κατάλληλη τιμή στον επιλογή θερμοστάτη)

- Οι πόρτες έχουν κλείσει καλά.
- Δεν υπάρχει σκόνη στο συμπυκνωτή.
- Υπάρχει αρκετή απόσταση από τον πίσω και τους πλαϊνούς τοίχους.

Αν υπάρχει θόρυβος:

Το ψυκτικό αέριο που κυκλοφορεί στο ψυκτικό κύκλωμα μπορεί να δημιουργεί ελαφρό θόρυβο (ήχο βρασμού) ακόμα και όταν δεν λειτουργεί ο συμπιεστής. Μην ανησυχείτε. Αυτό είναι πολύ φυσιολογικό. Αν οι ήχοι που παράγονται είναι διαφορετικοί ελέγξτε εάν:

- Η συσκευή είναι καλά οριζοντιωμένη
- Ακουμπάει κάτι στο πίσω μέρος.
- Δονούνται τα πράγματα πάνω στη συσκευή.

Αν υπάρχει νερό στο κάτω μέρος της συντήρησης:

Ελέγξτε ότι/μήπως:

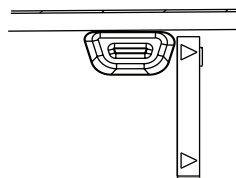
- Είναι φραγμένη η οπή αποστράγγισης για το νερό απόψυξης (χρησιμοποιήστε το βύσμα της οπής αποστράγγισης για να καθαρίσετε την οπή αποστράγγισης).

Υποδείξεις

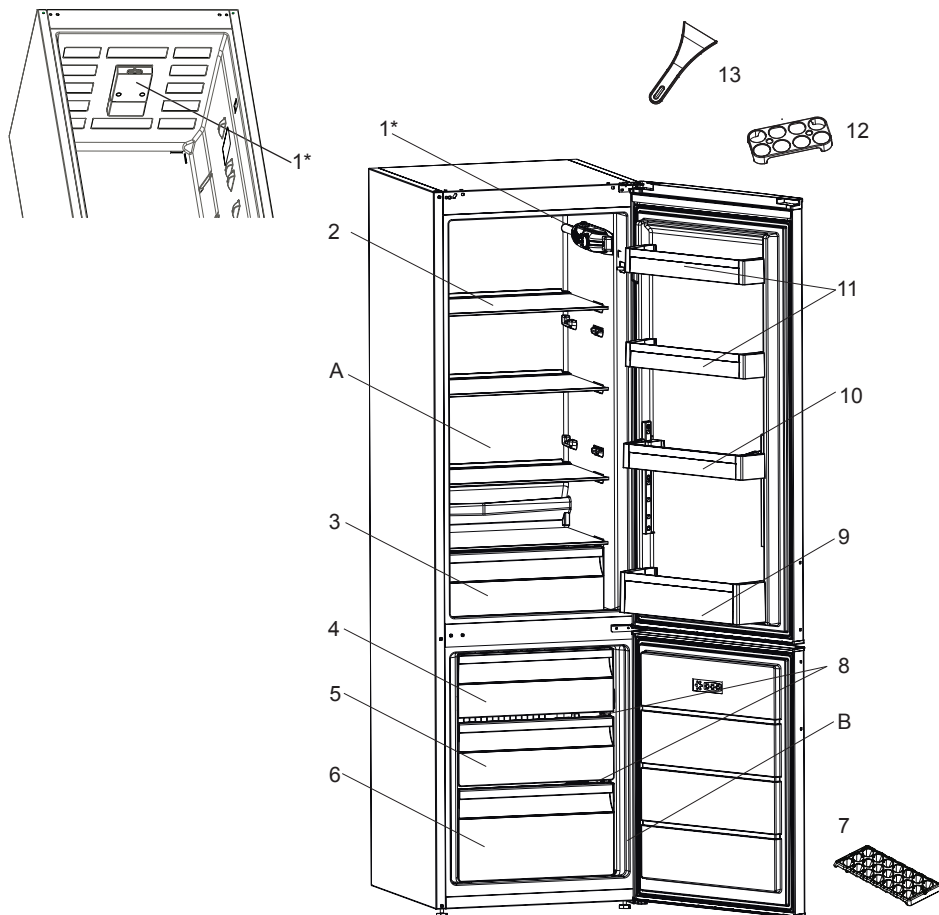
- Η συσκευή που προμηθευτήκατε έχει σχεδιαστεί για οικιακού τύπου χρήση και μπορεί να χρησιμοποιηθεί μόνο σε οικιακό περιβάλλον και για τον προβλεπόμενο σκοπό. Δεν είναι κατάλληλη για εμπορική ή κοινόχρηστη χρήση. Αν ο καταναλωτής χρησιμοποιήσει τη συσκευή με τρόπο που δεν συμμορφώνεται με αυτά τα χαρακτηριστικά, δηλώνουμε ρητά ότι ο κατασκευαστής και ο έμπορος δεν θα φέρουν καμία ευθύνη για επισκευή και βλάβη εντός της περιόδου εγγύησης.
- Ο χρόνος ζωής της συσκευής που αναφέρεται και δηλώνεται από το Υπουργείο Βιομηχανίας είναι 10 έτη (η περίοδος για τη διατήρηση ανταλλακτικών που απαιτούνται για τη σωστή λειτουργία της συσκευής).

Συμβουλές για να εξοικονομήσετε ενέργεια

- 1- Πραγματοποιήστε εγκατάσταση της συσκευής σε δροσερό, καλά αεριζόμενο δωμάτιο, αλλά όχι σε απευθείας έκθεση στο φως του ήλιου ούτε κοντά σε πηγή θερμότητας (καλοριφέρ, εστία, κ.λπ.). Διαφορετικά, χρησιμοποιήστε μονωτική πλάκα.
- 2- Αφήνετε τα τρόφιμα και ποτά να κρυώνουν εκτός της συσκευής.
- 3- Όταν αποψύχετε κατεψυγμένα τρόφιμα, τοποθετήστε τα στο ψυγείο. Η χαμηλή θερμοκρασία των κατεψυγμένων τροφίμων θα συμβάλλει στην ψύξη του ψυγείου ενώ αποψύχονται. Έτσι, εξοικονομείται ενέργεια. Όταν τοποθετείτε τα κατεψυγμένα τρόφιμα εκτός ψυγείου, σπαταλάτε ενέργεια.
- 4- Τα ποτά και υγρά τρόφιμα που αποθηκεύονται πρέπει να είναι καλυμμένα. Διαφορετικά, αυξάνεται η υγρασία εντός της συσκευής και, κατά συνέπεια, αυξάνεται ο χρόνος λειτουργίας. Επίσης, καλύπτοντας ποτά και υγρά τρόφιμα αποφεύγετε την έκλυση οσμών.
- 5- Κατά την αποθήκευση τροφίμων και ποτών, ανοίγετε την πόρτα της συσκευής όσο το δυνατόν λιγότερο.
- 6- Διατηρείτε κλειστά τα καλύμματα των τμημάτων της συσκευής που έχουν διαφορετική θερμοκρασία (συρτάρι, ψύκτης, κ.λπ.).
- 7- Η φλάντζα στεγανοποίησης της πόρτας πρέπει να είναι καθαρή και ελαστική. Αντικαθιστάτε τις κατεστραμμένες φλάντζες.
- 8- Η ενεργειακή κατανάλωση της συσκευής σας έχει δηλωθεί χωρίς συρτάρια και με πλήρες φορτίο στο θάλαμο κατάψυξης.
- 9- Για εξοικονόμηση ενέργειας, μη χρησιμοποιείτε τον όγκο ανάμεσα στο όριο φορτίου και στην πόρτα, κατά μήκος της γραμμής ορίου φορτίου. Η γραμμή ορίου φορτίου χρησιμοποιείται και στη δήλωση κατανάλωσης ενέργειας



ΜΕΡΟΣ .7 ΤΑ ΜΕΡΗ ΤΗΣ ΣΥΣΚΕΥΗΣ ΚΑΙ ΟΙ ΘΑΛΑΜΟΙ ΤΗΣ



Αυτή η παρουσίαση των μερών της συσκευής είναι μόνο πληροφοριακή.
Τα μέρη μπορεί να διαφέρουν ανάλογα με το μοντέλο της συσκευής.

A) Θάλαμος Συντήρησης

B) Θάλαμος Κατάψυξης

1) Περιστροφικός ρυθμιστής θερμοστάτη *

2) Ράφια συντήρησης

3) Συρτάρι λαχανικών

4) Πάνω συρτάρι κατάψυξης

5) Μεσαίο συρτάρι κατάψυξης

6) Κάτω συρτάρι κατάψυξης

7) Θήκη για παγάκια

8) Γυάλινο ράφι

9) Ράφι μπουκαλιών

10) Ρυθμιζόμενο ράφι πόρτας * / Άνω ράφι πόρτας

11) Άνω ράφι πόρτας

12) Αυγοθήκη

13) Πλαστική ξύστρα

Licensed by HYUNDAI Corporation Holdings, Korea / Distributed by Greentech International



Greentech International

52291067